

**SESSION DE  
JUN 2019**

**ANNALES DES  
EXAMENS  
D'ARBITRES  
FÉDÉRAUX**

Direction Nationale de l'Arbitrage

L'intelligence du jeu,   
l'émotion du sport

# TABLE DES MATIÈRES

## Table des matières

TABLE DES MATIÈRES.....	2
STATISTIQUES DE LA SESSION.....	3
UVR - SESSION DE juin 2019.....	5
UVR - Juin 2019 - GRILLE DES RÉPONSES.....	13
UVC - SESSION DE juin 2019.....	14
UVC - juin 2019 - GRILLE DES RÉPONSES.....	19
UVC- juin 2019 – CORRIGE DETAILLE.....	21
UVO - SESSION DE juin 2019.....	29
UVO - juin 2019 - CORRIGE DETAILLE.....	31
UVO – juin 2019 – GRILLE DES REPOSES.....	34
Commentaires du correcteur sur UVO – Remarques et conseils aux candidats.....	35
UVT – SESSION DE juin 2019.....	37
UVT - juin 2019 – CORRIGE et commentaires.....	42
INFORMATIONS DE CONTACT.....	49



### **Attention ! Note importante !**

**Les réponses sont basées sur les règles et règlements en application au moment du passage de l'examen.**

## Statistiques de la session

**192 candidats** se sont inscrits à la session d'examen, **145 candidats** se sont réellement présentés afin de passer au moins une épreuve.

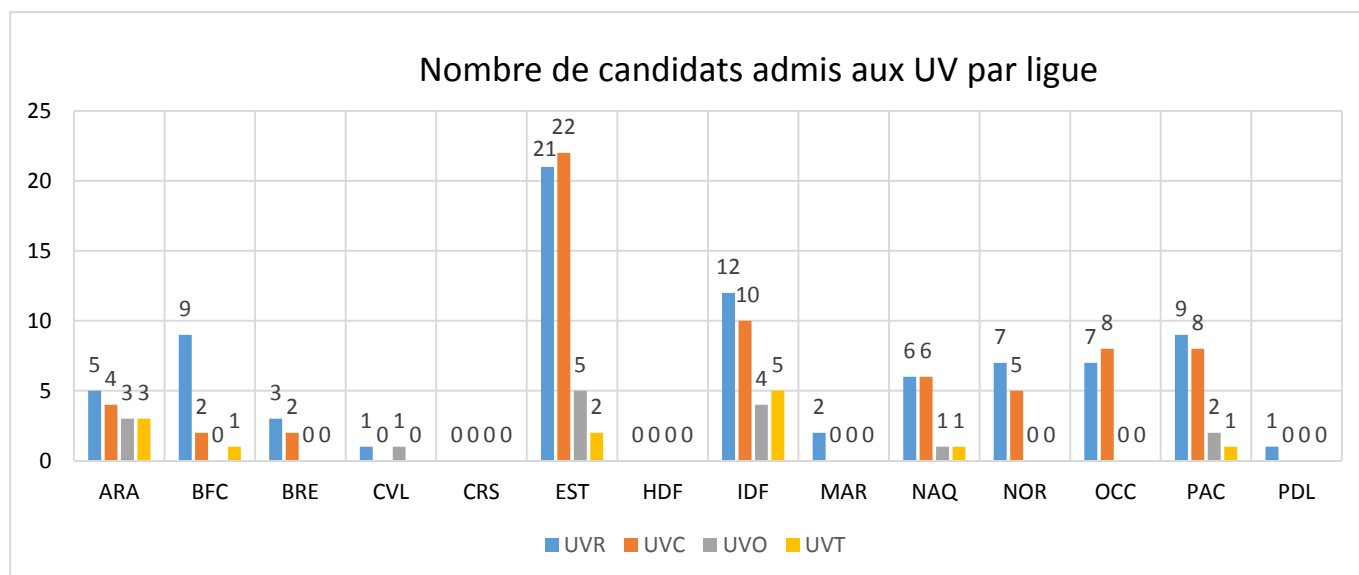
**280 épreuves** ont été passées. Le taux moyen de réussite de la session est de **56,4%** (toutes épreuves confondues).

### Taux de réussite et d'échecs par rapport aux candidats présents

	Inscrits	Candidats Présents	Absents	Reçus	Echoués	Reçus en %	Echoués en %
<b>UVR</b>	137	<b>116</b>	21	<b>83</b>	33	<b>71,6%</b>	28,4%
<b>UVC</b>	109	<b>94</b>	15	<b>67</b>	27	<b>71,3%</b>	28,7%
<b>UVO</b>	42	<b>37</b>	5	<b>16</b>	21	<b>43,2%</b>	56,8%
<b>UVT</b>	39	<b>33</b>	6	<b>13</b>	20	<b>39,4%</b>	60,6%
<b>Total</b>	<b>327</b>	<b>280</b>	47	<b>179</b>	101	<b>56,4%</b>	43,6%

## Participation par ligue

30 centres d'examen ont été ouverts au sein de 13 ligues. La DNA tient à remercier l'ensemble des acteurs qui ont rendu cette session possible : clubs, DRA, surveillants bénévoles. Je tiens à remercier particulièrement les rédacteurs des sujets et les correcteurs, sans eux, rien ne serait possible.



	ARA	BFC	BRE	CVL	CRS	EST	HDF	IDF	MAR	NAQ	NOR	OCC	PAC	PDL
<b>UVR</b>	5	9	3	1	0	21	0	12	2	6	7	7	9	1
<b>UVC</b>	4	2	2	0	0	22	0	10	0	6	5	8	8	0
<b>UVO</b>	3	0	0	1	0	5	0	4	0	1	0	0	2	0
<b>UVT</b>	3	1	0	0	0	2	0	5	0	1	0	0	1	0
<b>Abs</b>	2	3	0	0	7	2	0	10	11	1	0	6	5	0

## UVR - session de juin 2019

**Durée : 2 heures**

Pour les épreuves tous les documents sont autorisés (en version imprimée ou numérique) sauf les annales constituées de sujets et de corrigés. Il est interdit de téléphoner ou de se connecter sur Internet pendant les épreuves.

**Entourer la bonne réponse pour ceux qui répondent en version papier ou passer la bonne réponse en couleur pour ceux qui répondent en version informatique.**

**Pour chacune des questions, plusieurs propositions de réponses peuvent être correctes.**

**80 % des points requis pour être reçu.**

### QUESTION 1 :

**Cadence : 1h 30 minutes plus 30 secondes par coup.**

Le droit de roquer est conservé par les blancs qui sont au trait.

**Question : Parmi les situations suivantes, indiquez celles où l'arbitre doit intervenir (précision ne figurant pas dans l'énoncé : le pion reste en place) :**

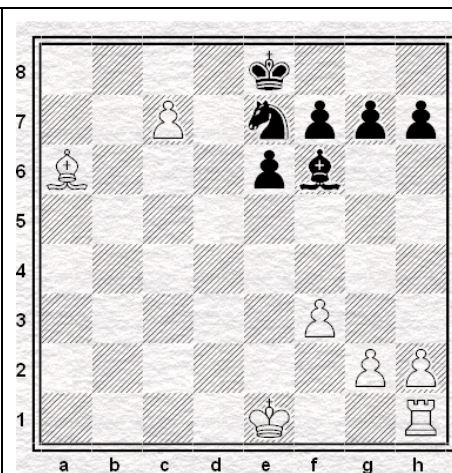
**Réponses :**

**A :** Le joueur joue Rg1 avec la main droite puis Tf1 avec la main gauche et appuie sur la pendule.

**B :** Le joueur joue Tf1 avec la main droite puis Rg1 avec la main droite et appuie sur la pendule.

**C :** Le joueur, avec la main droite, place une tour blanche en c8, puis, avec la main droite, enlève le pion c7 de l'échiquier et appuie sur la pendule

**D :** Le joueur place une dame blanche sur c8 et appuie sur la pendule.



### QUESTION 2 :

**Cadence 1h30mn + 30s par coup**

Vous suivez une partie où se joue une finale Roi + Fou + Cavalier contre Roi.

Vous avez compté 76 coups sans prise de pièces.

**Question : Quelle est la décision correcte de l'arbitre ?**

**Réponses :**

**A :** Vous attendez pour appliquer l'article 9.3.

**B :** Vous n'intervenez pas, ce sont les joueurs qui doivent demander la nulle.

**C :** Vous attendez pour appliquer l'article 9.6.2

**D :** Il y a eu au moins 75 coups joués sans mouvement de pion ni prise de pièce, donc vous déclarez la partie nulle.

### QUESTION 3 :

Au moment de jouer son dixième coup, le joueur ayant les blancs s'aperçoit qu'il s'est trompé de couleur en s'installant devant l'échiquier. Il demande qu'une nouvelle partie soit jouée avec les couleurs correctes.

**Question : Que faites-vous si la partie se joue à la cadence 1h 30mn + 30s par coup ?**

**Réponses :**

**A :** Vous déclarez la partie nulle.

**B :** Vous refusez la demande.

**C :** Vous acceptez la demande.

**QUESTION 3 (suite) :**

**Question :** *Que faites-vous si la partie se joue à la cadence 20mn + 10s par coup ?*

L'article A4 s'applique pendant toute la manifestation.

**Réponses :**

**D :** Vous déclarez la partie nulle.

**E :** Vous refusez la demande.

**F :** Vous acceptez la demande.

**QUESTION 4 :**

**Cadence :** *1h30 + 30 secondes par coup.*

Vous arrivez à une table. Les noirs jouent comme 31<sup>e</sup> coup Cavalier de f4 en h3 et appuient sur la pendule en annonçant échec et mat. Vous êtes déjà intervenu à cette table au 25<sup>e</sup> coup pour un coup irrégulier des noirs.

**A :** Vous déclarez la partie gagnée par les blancs.

**B :** Vous déclarez la partie gagnée par les noirs

**C :** Vous faites reconstituer la partie.

**D :** Vous n'intervenez pas.

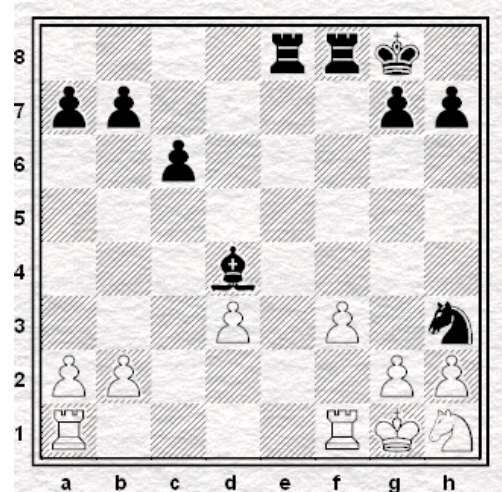
**Même question pour la cadence : 20mn + 5 secondes par coup**

**E :** Vous déclarez la partie gagnée par les blancs.

**F :** Vous déclarez la partie gagnée par les noirs

**G :** Vous faites reconstituer la partie.

**H :** Vous n'intervenez pas.



**QUESTION 5 :**

**Cadence :** *1h 30mn pour 40 coups puis 30 min plus 30 secondes par coup dès le premier coup.*

Vous avez vu les noirs toucher la tour blanche f8 puis leur cavalier e5.

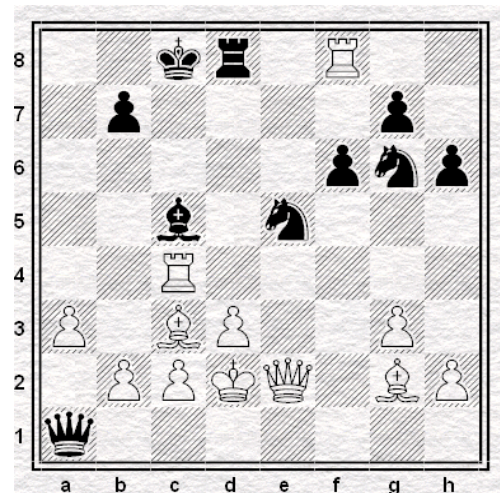
**Indiquez parmi les coups proposés ceux qui amènent l'arbitre à intervenir.**

**A :** Le joueur ayant les noirs joue Fou c5 prend Tour f8 et appuie sur la pendule.

**B :** Le joueur ayant les noirs joue Tour d8 prend Tour f8 et appuie sur la pendule.

**C :** Le joueur ayant les noirs joue Cavalier e5 prend Tour c4, appuie sur la pendule et annonce échec et mat.

**D :** Le joueur ayant les noirs joue Cavalier g6 prend Tour f8 et appuie sur la pendule.



**QUESTION 6 :**

**Cadence : 5 min + 3s par coup.**

C'est la dernière partie de la ronde.

Vous arbitrez et vous êtes près de la table de jeu. Le joueur au trait, arrête la pendule et demande la nulle car la même position vient d'apparaître pour la 3<sup>e</sup> fois sur l'échiquier.

Vous avez vu effectivement les 3 positions identiques.

**Question : Quelle est votre décision ?**

**A :** Comme il n'y a pas de feuille de partie, la demande ne peut pas être acceptée. La partie continue.

**B :** Demande de nulle acceptée.

**C :** Vous ajoutez 1mn à l'adversaire du demandeur et la partie continue

**QUESTION 7 :**

**Cadence : 1h 30mn pour 40 coups puis 30 min pour terminer la partie**

Temps des blancs : 0.20 Temps des noirs : 5.35

Le joueur ayant les blancs (au trait) vous appelle et vous demande la nulle en application de l'article III5 des directives III des règles du jeu comme indiqué dans le règlement intérieur du tournoi.

Comme il reste un peu de temps, vous demandez de continuer la partie.

En 20 secondes, le joueur ayant les blancs joue une quinzaine de fois sa tour sur la colonne f.

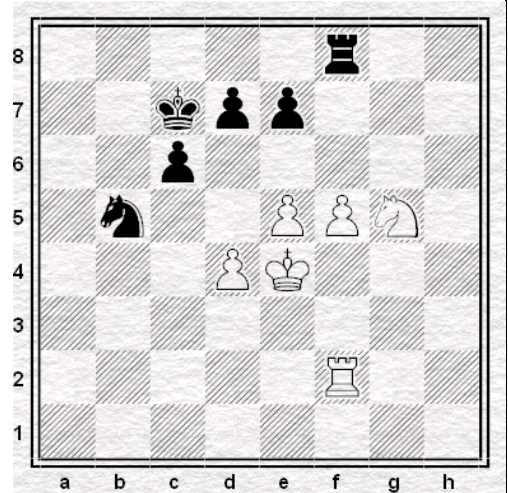
Pendant ce temps, le joueur ayant les noirs se contente de déplacer sa tour sur la 8e rangée. Lui aussi joue très vite.

**Question : Quelle est votre décision ?**

Réponses :

**A :** Gain noir, il reste trop de pièces et trop de possibilités.

**B :** Vous acceptez la demande.



**QUESTION 8 :**

**Cadence : 30 minutes + 20 secondes par coup.**

L'article A4 s'applique pendant toute la manifestation.

**Parmi les affirmations suivantes, indiquez celles qui sont correctes.**

**A :** Les joueurs qui ne notent pas perdent le droit d'effectuer une réclamation normalement basée sur la feuille de partie.

**B :** Un joueur est obligé de noter les coups sauf si il dispose de moins de cinq minutes à sa pendule.

**C :** Un joueur qui veut noter les coups doit le faire dès le début de la partie.

**D :** Un joueur qui a commencé à noter la partie peut arrêter quand bon lui semble.

**QUESTION 9 :**

**Cadence : 1h30 + 30 secondes par coup.**

Les noirs jouent un coup illégal et appuient sur la pendule.

C'est le 1er coup illégal de la partie.

Voilà ce qu'indique la pendule au moment du coup illégal :

Blancs 30 : 45 et 25 coups      Noirs 28 : 37 et 25 coups

**Que devra indiquer la pendule à la reprise du jeu ?**

**A :** Blancs 32 : 45 et 25 coups      Noirs : 28 : 37 et 25 coups

**B :** Blancs 32 : 45 et 24 coups      Noirs : 28 : 37 et 24 coups

**C :** Blancs : 32 : 45 et 25 coups      Noirs : 28 : 07 et 24 coups

**D :** Blancs 32 : 45 et 25 coups      Noirs : 28 : 37 et 24 coups

## QUESTION 10 :

### Cadence 15mn + 10s par coup

L'article A4 s'applique pendant toute la manifestation.

Aucun coup irrégulier n'a été joué avant votre arrivée

En crise de temps, un joueur enlève une pièce de l'échiquier, s'aperçoit que cette pièce ne peut pas bouger, remet la pièce à sa place et enclenche la pendule.

### Question : Que faites-vous ?

A : Vous n'intervenez pas.

B : Vous donnez 2 minutes de plus à l'adversaire.

C : Vous donnez la victoire à l'adversaire car un coup illégal a été validé.

## QUESTION 11 :

### Cadence : 1h30 pour toute la partie.

Au 35ème coup, un joueur vous demande correctement la nulle pour apparition de 3 fois la même position. Son adversaire conteste. Vous commencez donc la reconstitution de la partie. Au cours de cette reconstitution, vous vous apercevez avec les joueurs qu'il y a eu un coup illégal au 20e coup.

### Question : Que faites-vous ?

A : Rien, on continue la reconstitution, les joueurs auraient dû réclamer immédiatement au 20e coup.

B : On continue la reconstitution, mais en ajoutant 2 minutes à l'adversaire de celui qui a fait le coup illégal.

C : On arrête la reconstitution, la partie doit repartir en remplaçant le 20e coup par un autre coup légal. On estime au mieux le temps des deux joueurs au 20e coup et on ajoute 2 minutes à l'adversaire du fautif.

D : On arrête la reconstitution, la partie doit repartir en remplaçant le 20e coup par un autre coup légal. On reprend le temps affiché par la pendule en ajoutant 2 minutes à l'adversaire du fautif.

## QUESTION 12 :

### Cadence : 50mn + 10 secondes par coup.

Le conducteur des blancs vous appelle pour demander la nulle pour trois fois la même position. Comme le conducteur des noirs conteste, vous commencez la reconstitution de la partie.

Au cours de la reconstitution, vous vous apercevez que les noirs étaient échec et mat au 42<sup>e</sup> coup. Aucun des deux joueurs ne s'en était aperçu et la partie a continué.

### Que faites-vous ?

A : Rien, c'est trop tard, vous continuez la reconstitution.

B : Vous accordez immédiatement la demande de nulle, sans même poursuivre la reconstitution.

C : Vous demandez aux blancs de changer leur coup qui a fait échec et mat sans s'en apercevoir pour que la partie puisse continuer.

D : Vous déclarez les blancs vainqueurs.

## QUESTION 13 :

La gestion de la salle de jeu.

### Parmi les affirmations suivantes, indiquez celles qui sont correctes.

A : Un joueur qui n'a pas le trait, a le droit de quitter la salle de jeu comme bon lui semble.

B : Un joueur au trait peut quitter la zone de jeu, uniquement avec la permission de l'arbitre.

C : Le joueur au trait peut quitter sa table de jeu sans la permission de l'arbitre.

D : Les toilettes ne font pas partie de la salle de jeu.

**QUESTION 14 :**

La gestion de la pendule.

Parmi les affirmations suivantes, indiquez celles qui sont correctes.

- A : L'arbitre déclare la partie nulle lorsqu'un joueur mate et que son drapeau tombe avant qu'il ait le temps d'appuyer sur la pendule.
- B : Un joueur a le droit d'arrêter sa pendule pour appeler l'arbitre.
- C : L'arbitre intervient obligatoirement lorsqu'un joueur a oublié d'appuyer sur sa pendule.
- D : L'arbitre décide de l'emplacement de la pendule.

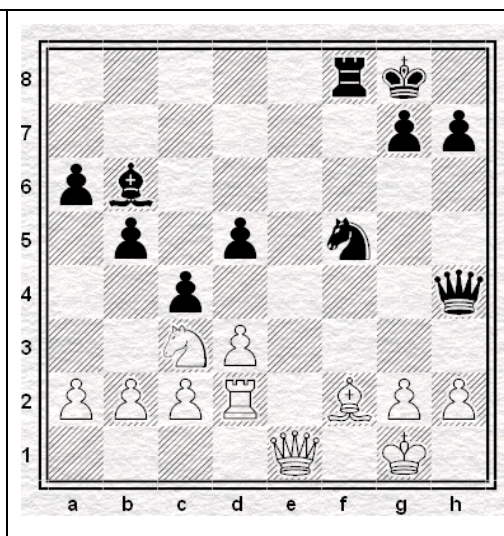
**QUESTION 15 :**

**Cadence : 1h 30 pour 40 coups puis 30 minutes plus 30 secondes par coup dès le premier coup.**

Vous voyez le joueur ayant les blancs, au trait, toucher la Dame noire puis son Fou en f2.

Parmi les affirmations suivantes, indiquez celles qui sont correctes.

- A : Comme le Fou est cloué, le joueur peut jouer n'importe quelle pièce
- B : Vous stoppez la pendule et vous ajoutez 2 minutes à l'adversaire et vous comptez un coup illégal pour le joueur ayant les blancs car le Fou blanc est cloué.
- C : Les blancs ne pouvant pas prendre la Dame noire doivent jouer leur roi.
- D : Vous surveillez la partie car les blancs sont dans l'obligation de jouer leur Fou.



**QUESTION 16 :**

**Cadence : 50 min + 10 secondes par coup.**

Quelles sont les obligations de notation ?

- A : La notation est obligatoire en toute circonstance.
- B : La notation est obligatoire tant qu'au moins un des 2 joueurs à plus de 5 minutes à sa pendule.
- C : Chaque joueur est autorisé à ne plus noter dès que sa pendule indique moins de 5 minutes
- D : Les 2 joueurs doivent noter l'offre de nulle par un symbole (=).

**QUESTION 17 :**

**Cadence : 1h 30mn pour 40 coups puis 30 min plus 30 secondes par coup dès le premier coup.**

15 tables n'ont pas terminé la ronde lorsqu'une panne d'électricité survient.

Seules les lumières de sécurité fonctionnent mais l'éclairage est très faible.

Que faites-vous ?

- A : Vous dites aux joueurs d'arrêter les pendules et d'attendre le retour à la normale dans la salle.
- B : Vous dites aux joueurs d'arrêter les pendules et de sortir de la salle.
- C : Vous laissez continuer les parties dans la pénombre même si les joueurs se plaignent.
- D : Vous déclarez partie nulle toutes les parties restantes.

**QUESTION 18 : BCD*****Cadence 15mn + 5 secondes par coup***

L'article A4 s'applique pendant toute la manifestation.

Le joueur ayant les noirs joue un fou, lâche la pièce et avant d'appuyer sur la pendule, il s'aperçoit que son roi est en échec. Le fou ne peut pas parer l'échec. Le joueur annule alors son coup de fou et réfléchit à son prochain coup.

Le joueur ayant les blancs stoppe la pendule et vous appelle pour demander 2 minutes de temps supplémentaires.

**Quelles sont les interventions possibles de l'arbitre ?****A :** Vous accordez les 2 minutes supplémentaires aux blancs puisque les noirs ont fait un coup illégal et ils ont lâché la pièce**B :** Comme les noirs n'avaient pas encore appuyé sur la pendule, ils avaient le droit de reprendre leur coup. Vous ne faites rien.**C :** L'arrêt de la pendule n'est pas justifié, vous donnez un avertissement aux blancs.**D :** L'arrêt de la pendule n'est pas justifié, vous donnez 2 minutes supplémentaires aux noirs.**QUESTION 19 :*****Cadence : 1h30 + 30 secondes par coup.***

Le joueur ayant les noirs vient de jouer Fe6 ; arrête la pendule et demande la nulle en indiquant que les 50 derniers coups ont été joués sans mouvement de pion ni aucune prise de pièce. L'adversaire n'est pas d'accord.

**Question : Quelle est la décision de l'arbitre ?****A :** Demande de nulle acceptée immédiatement.**B :** Demande de nulle refusée car l'arbitre ne peut pas donner de nulle sans accord mutuel**C :** La reconstitution de la partie confirme que les 50 derniers coups ont été joués sans mouvement de pion ni aucune prise de pièce et vous accordez la nulle.**D :** Demande de nulle refusée car les noirs ont joué leur dernier coup sur l'échiquier.**QUESTION 20 :**

Lors d'une promotion

**Classer les actions suivantes dans un ordre chronologique correct**

1. Poser la nouvelle pièce / 2. Enlever le pion / 3. Placer le pion sur la case d'arrivée /

4. Appuyer sur la pendule et démarrer celle de l'adversaire / 5. prise de la pièce qui occupe la case de promotion

**Cas où la case de promotion est libre :****A :** 3-2-1-4**B :** 2-1-4**C :** 1-2-4**D :** 2-4-1**Cas où la case de promotion est occupée :****E :** 5-3-2-1-4**F :** 2-5-1-4**G :** 5-3-4-2-1**H :** 2-4-5-1***Les questions 21J, 22J, 23J sont pour les candidats au titre d'arbitre Jeune.******Les questions 21C, 22C, 23C sont pour les candidats au titre d'arbitre de Club.***

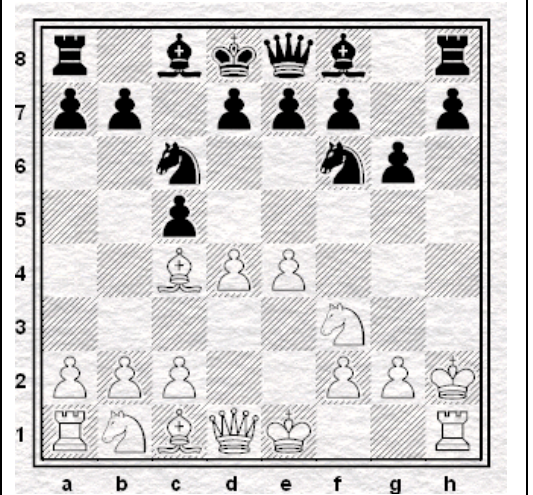
**QUESTION 21J :**

***Vous arbitrez un tournoi de jeunes joué à la cadence de 10mn + 5 secondes par coup***

Votre attention est attirée par cette position. Trait aux blancs pour le 5e coup.

**Parmi les affirmations suivantes, indiquez celles qui sont correctes.**

- A :** Il y a eu plus de 3 coups joués, la partie continue.
- B :** Vous intervenez car les noirs ont joué un coup irrégulier de dame.
- C :** On recommence une nouvelle partie.
- D :** Vous intervenez car les blancs ont joué un coup irrégulier.



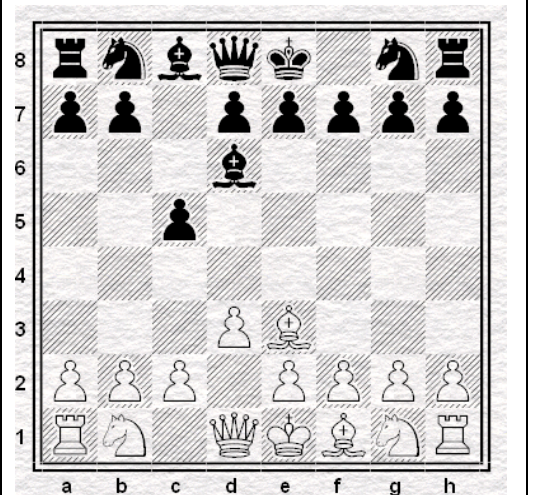
**QUESTION 22J :**

***Vous arbitrez un tournoi de jeunes joué à la cadence de 50mn + 10 secondes par coup***

Votre attention est attirée par cette position. La pendule des blancs est en marche.

**Parmi les affirmations suivantes, indiquez celles qui sont correctes.**

- A :** Vous n'intervenez pas.
- B :** Vous faites recommencer la partie car la position n'est pas conforme à l'article 2.3.
- C :** Vous faites reconstituer la partie.
- D :** Vous faites transférer la position sur un autre échiquier car la position n'est pas conforme à l'article 2.1.



**QUESTION 23J :**

**Cadence : 15 minutes plus 5 secondes par coup.**

L'article A4 s'applique pendant toute la manifestation.

**Que doit faire un arbitre qui remarque un pion blanc sur la case e8 ?**

- A :** Intervenir et déclarer la partie nulle.
- B :** Intervenir et déclarer la partie perdue par le joueur qui vient de jouer.
- C :** Attendre que le prochain coup soit joué et si le pion blanc est toujours en e8 déclarer la partie nulle.
- D :** Intervenir et déclarer la partie gagnée par le joueur qui vient de jouer.

**QUESTION 21C :****Cadence : 2h pour 40 coups puis 1h.**

Vous arrivez à une table où les 2 joueurs sont en zeitnot mutuel à la fin de la 1<sup>ère</sup> phase. Aucun des 2 joueurs ne notent depuis une bonne dizaine de coups. Le drapeau des noirs tombe.

**Quelles sont les actions possibles de l'arbitre ?****A :** Vous ne faites rien tant que les joueurs ne disent rien.**B :** Vous indiquez aux joueurs que le drapeau est tombé donc ils doivent reprendre la notation.**C :** Vous arrêtez immédiatement la pendule afin de commencer la reconstitution qui doit déterminer si le cap des 40 coups a été franchi.**D :** Vous déclarez la partie gagnée par les blancs**QUESTION 22C :****Cadence : 1h 30mn pour 40 coups puis 30 minutes plus 30 secondes par coup**

On vous propose les cas suivants

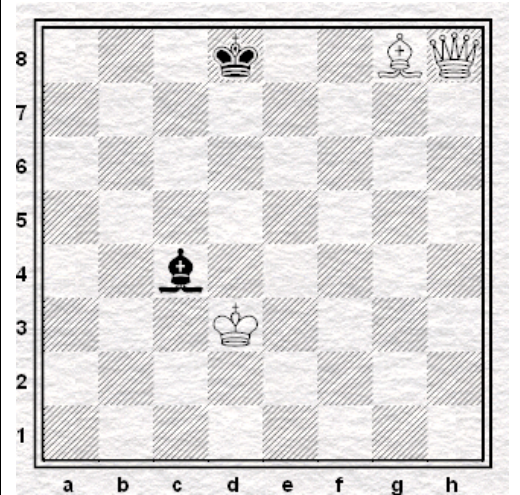
Les blancs touchent leur fou et leur drapeau tombe.

**Question : Quelle est votre décision ?****A :** Gain noir**B :** Gain Blanc**C :** Nulle

Les blancs touchent leur Roi et leur drapeau tombe.

**Question : Quelle est votre décision ?****D :** Gain noir**E :** Gain Blanc**F :** Nulle

Les blancs touchent le Fou c4 et leur drapeau tombe.

**Question : Quelle est votre décision ?****G :** Gain noir**H :** Gain Blanc**I :** Nulle**QUESTION 23C :****Cadence : 90 min + 30 sec. par coup.**

Un joueur vient vous demander d'intervenir car il soupçonne son adversaire de tricher avec son téléphone.

**Quelles sont les actions correctes de l'arbitre ?****A :** Vous allez directement stopper la partie et organisez la fouille de l'adversaire.**B :** Vous attendez la fin de la partie pour demander au joueur soupçonné de se plier au contrôle selon les règles.**C :** Vous rappelez au demandeur que c'est une accusation grave et qu'il doit remplir un formulaire FIDE officiel de plainte.**D :** Vous surveillez discrètement le participant soupçonné afin d'établir des preuves de la triche.**FIN de l'UVR**

## UVR - juin 2019 - grille des réponses

QUESTION	REGLE	CADENCE	REPONSE	ARTICLE	Taux Réussite (%)
1	Coup Illégal	Lente	ABD	7.5.4 4.4.2 4.6.2	A:97% B:93% D:91%
2	Nulle	Lente	D	9.6.2	D:94%
3	Couleurs inversées	Lente puis Rapide	CF	7.3	C:88% F:66%
4	Coup Illégal	Lente puis Rapide	CF	7.5.1 A4.2	C:59% F:58%
5	Coup Illégal	Lente	AC	7.5.1 4.3.3	A:59% C:87%
6	Répétition	Blitz	B	A.2	B:91%
7	Nulle	Lente	B	III 5.1	B:88%
8	Notation	Rapide	D	A.2	D:68%
9	Pendule	Lente	C	7.5.5	C:40%
10	Coup Illégal	Rapide	B	A4 7.5.3	B:89%
11	Répétition	Lente	C	7.1	C:57% D:22%
12	Répétition	Lente	D	5.1.1	D:70%
13	Salle de jeu	Lente	BC	11.2	B:90% C:53%
14	Pendule	Lente	BD	6.11.2 6.5	B:97% D:94%
15	Touché	Lente	D	4.3.3	D:87%
16	Notation	Lente	CD	8.4 8.1.5	C:84% D:92%
17	Panne d'électricité	Lente	B	6.11.1	B:52%
18	Coup Illégal	Rapide	BCD	A4 7.5.1 6.11.4	B:77% C:55% D:27%
19	Nulle	Lente	D	9.3.1	D:47%
20	Promotion	Lente	ABCEF	4.6	A:91% B:61% C:61% E:95% F:43%
21J	Position Initiale	Blitz	C	B 7.2.1	C:79%
22J	Coup Illégal	Lente	C	7.5.1	C:43%
23J	Promotion	Rapide	C	A4.2	C:96%
21C	Drapeau	Lente	C	6.9	C:77%
22C	Drapeau	Lente	CFI	6.9	C:78% D:53% I:84%
23C	Tricherie	Lente	BCD	Directives	B:77% C:70% D:79%



**Question 6**

Un jeune russe est au collège à Strasbourg.

**Peut-il participer aux compétitions par équipes jeunes ?**

Oui ou Non

Article(s) : .....

**Question 7**

Une joueuse anglaise qui réside en France depuis 63 mois **est-elle considérée comme étrangère dans les compétitions par équipes ?**

Oui ou Non

Article(s) : .....

**Question 8**

Un nouveau joueur arrive au club. Il a un code FIDE POL et n'apporte pas de preuve de résidence en France et votre club ne lui en demande pas.

**Sera-t-il défini comme mute ?**

Oui ou Non

Article(s) : .....

**Question 9**

Un joueur dont l'anniversaire est aujourd'hui fête ses 16 ans.

**Quelle est sa catégorie ?**

A) Minime                      B) Cadet                      C) U14                      D) U16

Article(s) : .....

**Question 10**

**Combien existe-t-il de catégories d'âge ?**

A) 8                                  B) 9                                  C) 10                                  D) 12

Article(s) : .....

**Interclubs Adultes****Question 11**

Pendant un match de N2, une fanfare s'entraîne dans la salle voisine de la salle de jeu du match.

**La Commission Technique peut-elle sanctionner le club organisateur ?**

Oui ou Non

**Question 12**

Fraîchement AFC, votre club vous demande d'arbitrer une ronde de Nationale 3. En plus, il vous demande de jouer le match de l'équipe 2 du club en N3. Est-ce possible ? Oui ou Non

Finalement, il y aura aussi dans la même salle le match de l'équipe 1, en N3 également.

**Est-ce possible ? Oui ou Non**

Article(s) : .....

**Question 13**

Lors d'un match de Nationale 3, un capitaine vous donne sa composition d'équipe 2mn avant l'heure prévue pour le début de la rencontre.

**Que se passe-t-il ?**

- A) Rien, la ronde démarre 2mn plus tard.
- B) Trop tard, l'équipe perd administrativement le match
- C) Vous avancez de 13mn les pendules de tous les joueurs de l'équipe concernée

Dans le même match, un joueur de l'équipe arrive 50mn après le début de la rencontre. Sa pendule indique 0:27 mn.

**Que se passe-t-il ?**

- A) le délai de forfait étant d'une heure, il a perdu sportivement le match
- B) la partie se déroule normalement
- C) Vous réglez sa pendule à 0:30mn et la partie se déroule normalement

**Article(s) : .....**

**Question 14**

Dimanche 7 octobre 2018, le joueur A joue dans l'équipe 1 de N2 la ronde 2.

Dimanche 18 novembre 2018, il joue la ronde 2 dans l'équipe 2 en N3 et gagne son match.

**Quel est le score sur cet échiquier ?**

- A) Victoire du joueur A
- B) -1 forfait administratif
- C) 0 forfait sportif

**Article(s) : .....**

**Interclubs Jeunes****Question 15**

Votre club a une équipe engagée en N2Jeunes.

**Quelles sont les places relégables ?**

- A) 6<sup>e</sup>, 7<sup>e</sup> et 8<sup>e</sup>
- B) 7<sup>e</sup> et 8<sup>e</sup>
- C) 8<sup>e</sup>, 9<sup>e</sup> et 10<sup>e</sup>

**Combien d'échiquiers ?**

- A) 4
- B) 6
- C) 8

**Quelle est la cadence ?**

- A) 1 h 30 min. et 30 secondes par coup pour les échiquiers 1 à 6
- B) 1 h et 30 secondes par coup pour tous les échiquiers
- C) 50 min. et 10 secondes par coup pour les échiquiers 7 et 8
- D) 1h et 30 secondes par coup pour les échiquiers 1 à 6

**Article(s) : .....**

**H comme ...****Question 16**

Vous arbitrez un match de Nationale 3. L'équipe visiteuse a un joueur handicapé en fauteuil. Son adversaire de l'équipe qui reçoit refuse de jouer contre lui.

**En a-t-il le droit ?**

**Oui ou Non**

Finalement, il accepte mais la salle de jeu n'est accessible que par un petit escalier en colimaçon.

**Que risque l'équipe recevant ?**

- A) perdre sur cet échiquier
- B) gagner sur cet échiquier
- C) Rien

Finalement le match est déplacé dans une salle accessible en rez-de-chaussée.

Le joueur handicapé ne peut pas noter la partie.

**De combien de temps le pénalise-t-on à la pendule ?**

- A) 15mn
- B) 10mn
- C) 0mn

**Article(s) :** .....

## Coupe Loubatière

### Question 17

En coupe Loubatière, phase départementale, associer le nombre d'équipes avec le type d'appariement

- A) Molter
- B) match AR
- C) système suisse
- D) toutes rondes
- E) suisse + Molter

nombre d'équipes : 2 - 4 - 7 - 8 - 9

Réponse (de la forme A2-B4-C7-D8-E9) : .....

**Article(s) :** .....

### Question 18

Phase départementale. 6 équipes. Après 2 rondes, 2 équipes sont en tête avec deux victoires.

**Sont-elles appariées ensemble à la ronde 3 ?**

Oui ou Non

**Article(s) :** .....

### Question 19

**Comment est comptée une partie nulle dans le score du match ?**

En système suisse :

- A) 0
- B) 1/2
- C) 1

En Molter :

- A) 0
- B) 1/2
- C) 1

**Article(s) :** .....

### Question 20

Après la phase départementale, un joueur de l'équipe passe de 1690 à 1720.

**Peut-il participer à la phase inter-départementale ?**

Oui ou Non

**Article(s) :** .....

### Question 21

A la fin du système suisse, deux équipes ont même nombre de pts de matchs, même différentiel et même somme des points de parties "pour". **Comment les départager ?**

- A) Blitz de départage
- B) équipe avec la plus basse moyenne de classements
- C) équipe avec la plus basse moyenne d'âges.

**Article(s) :** .....

## Interclubs féminins

### Question 22

**Quelles sont les cadences utilisées en Interclubs féminins ?**

- A) 90mn/40coups + 30mn avec un ajout de 30s/coup dès le début
- B) 90mn + 30s/coup
- C) 60mn KO
- D) 50mn + 10s/coup

**Article(s) :** .....

### Question 23

Une joueuse joue la ronde 1 du Top12F et n'est plus alignée pour la suite.  
Elle joue ensuite un match dans l'équipe 2 en N2F et gagne avec les Blancs.

**Quel est le score sur cet échiquier ?**

- A) gain des Blancs
- B) gain des Noirs
- C) perte par forfait administratif

**Article(s) :** .....

### Question 24

En N2F, le club de Strasbourg aligne 4 jeunes filles azéries qui résident à Strasbourg depuis 6 ans. Elles gagnent toutes sur l'échiquier.

**Quel est le score du match ?**

- A) 4-0 pour Strasbourg
- B) 3-1 pour Strasbourg
- C) 2-2
- D) 4-0 contre Strasbourg

**Article(s) :** .....

\*\*\* FIN UVC\*\*\*

**Remarques : vous trouverez dans ce qui suit :**

- **Une grille des réponses avec la référence des articles**
- **Le corrigé détaillé cite les articles utilisés parce qu'elle doit aussi avoir un rôle pédagogique, mais on ne demandait pas autant de détails aux candidats. Le travail demandé est plus proche de la grille des réponses ci-dessous, la référence exacte de l'article était suffisante.**

## UVC - juin 2019 - grille des réponses

N°	QUESTION	ARTICLE	REPONSE	Taux Réussite (%)
<b>Questions diverses</b>				
1	Conditions être Arbitre Fédéral de Club	: Le Livre de l'Arbitre : Le Règlement Intérieur de la D.N.A. : Article 7 et Article 10	CD	51
2	Qui délivre votre ASP	Article 17.1 - Le Livre de l'Arbitre : Le Règlement Intérieur de la D.N.A	BC	27
3	Qui est le DNA	Site FFE Page arbitrage DNA	C	92
4	Mission de l'arbitre	LA – RI de la DNA - Article 22.1 Les devoirs de l'arbitre	ABDE	80
<b>Compétitions par équipes</b>				
5	Joueur muté	Article 1. Licences 1.3 : R01 Règles générales	Non	44
6	Joueur russe compétitions par équipes jeunes	Article 2.1 Nationalité - 2.1.4 : R01 Règles générales	Oui	97
7	Joueuse anglaise en France depuis 63 mois	Article 2.1 Nationalité - 2.1.5 : R01 Règles générales	Non	84
8	Nouveau joueur code FIDE POL – Muté ?	Article 2.2 : Joueur muté R01 Règles générales	Oui	50
9	Catégorie d'un joueur qui a 16 ans le 8 juin 2019	Article 2.4 Catégories d'âge : R01 Règles générales	AD	52
10	Combien existe-t-il de catégories d'âge ?	Article 2.4 Catégories d'âge : R01 Règles générales	C	91
<b>Interclubs Adultes</b>				
11	Fanfare pendant un match de N2 – Sanction ?	Article 2.5 : Responsable des rencontres A02 Championnat de France des Clubs.	Oui	83
12.1	Jouer et arbitrer en même temps en N3	Article 2.5 : Responsable des rencontres A02 Championnat de France des Clubs.	Oui	49
12.2	Jouer et arbitrer une autre rencontre	Article 2.5 : Responsable des rencontres/arbitrage A02 Championnat de France des Clubs.	Non	
13.1	Composition d'équipe 2mn avant l'heure prévue	Article 3.6 : Feuille de composition d'équipe A02 Championnat de France des Clubs.	C	46
13.2	Un joueur arrive 50mn après début	Article 3.6 : Feuille de composition d'équipe A02 Championnat de France des Clubs.	C	

**DIRECTION NATIONALE DE L'ARBITRAGE**

14	Joue dans 2 équipes différentes 2 jours diffé.	Article 3.7e : Feuille de composition d'équipe A02 Championnat de France des Clubs.	A	64
<b>Interclubs Jeunes</b>				
15-1	Places reléguables en N2 Jeunes	Article 1.2. Déroulement de la compétition – J02 Championnat de France Interclubs Jeunes	B	45
15-2	Combien d'échiquiers en N2 Jeunes ?	Article 3.7.a Composition des équipes J02 Championnat de France Interclubs Jeunes	C	
15-3	Cadence en N2 Jeunes ?	Article 3.3 Composition des équipes J02 Championnat de France Interclubs Jeunes	CD	
<b>H comme ...</b>				
16-1	Refuser de joueur contre un joueur handicapé	Article 2. : H01 Conduite pour joueurs handicapés	Non	77
16-2	La salle inaccessible pour un joueur handicapé	Article 2. Phase II H02 Joueurs à mobilité réduite	A	
16-3	Joueur handicapé ne peut pas noter la partie - Temps	Article 5. : H01 Conduite pour joueurs handicapés	C	
<b>Coupe Loubatière</b>				
17	Type d'appariement en coupe Loubatière	Article 3.2. Appariements -. Déroulement des rencontres C03 Coupe Jean Claude Loubatières :	<b>B2 – D4 - A7– C8 – E9</b>	82
18	Appariement 2 équipes en tête – Phase départ.	Article 3.2. Appariements -. Déroulement des rencontres C03 Coupe Jean Claude	Non	76
19.1	Partie nulle dans le score du match - système suisse	Article 4. Résultats - Article 4.1.a - Résultats – classements : C03 Coupe Jean Claude Loubatière	A	78
19.2	Partie nulle dans le score du match – en Molter	Article 4. Résultats - Article 4.1.b - Résultats – classements : C03 Coupe Jean Claude Loubatière	B	
20	Changement classement élo d'un joueur entre 2 phases	Article 3.7. Composition des équipes C03 Coupe Jean Claude Loubatière	Oui	81
21	Egalité parfaite entre 2 équipes. Les départager ?	Article 4.4.a) Système Suisse ou toutes rondes Classement - Coupe Jean Claude Loubatière	B	82
<b>Interclubs féminins</b>				
22	Cadences utilisées en Interclubs féminins ?	Article 3.3. Cadence - Déroulement des rencontres F01 Championnat de France des clubs Féminin	ABD	57
23	Joueuse joue en Top12F puis en N2F	Article 3.7b. Compo. des équ.- Déroulement des rencontres F01 Champ. France des clubs Féminin	A	61
24	En N2F 4 filles azéries dans la même équipe	Article 3.7. Compo. des équ.- Déroulement des rencontres F01 Champ. France des clubs Féminin	Bonne réponse omise dans la liste des réponses	100

## UVC- juin 2019 – corrigé détaillé

### Questions diverses

#### Question 1

Pour être AFC, quelles conditions faut-il remplir ?

- A) avoir plus de 14ans
- B) être titulaire de l'UVT
- C) être titulaire de l'UVR**
- D) posséder un classement Elo**

*Article : Le Livre de l'Arbitre : Le Règlement Intérieur de la D.N.A. : Article 7 et Article 10 (page 39 et page 40 version juin 2019)*

#### Article 7

7.1 Critères administratifs :

Pour obtenir un titre d'arbitre fédéral, les conditions administratives suivantes sont nécessaires :

- Être titulaire d'une licence A valable pour la saison en cours
- Respecter les limites d'âge et les titres requis, tels qu'indiqués dans la description du titre visé
- **Posséder un classement Elo** (lent ou rapide, national ou F.I.D.E.).

#### Article 10

Un arbitre fédéral de club (AFC) est une personne (âge minimum : 16 ans) :

- **titulaire des UVR et UVC**
- ayant obtenu 1 (une) A.S.P. Favorable.

#### Question 2

Par qui votre ASP doit-elle être délivrée ?

- A) un AFO1
- B) un AFO1 ayant suivi une formation spécifique**
- C) un AFO2**

*Article : Le Livre de l'Arbitre : Le Règlement Intérieur de la D.N.A. : Article 17 (page 43 et page 44 version juin 2019)*

*Article 17 : ..... Elles sont délivrées par l'arbitre principal du tournoi, AFO de niveau 2 ou plus ...*

*Article 17.1: Afin d'être habilité à délivrer des A.S.P. en tournoi, un AFO doit suivre une courte formation, sanctionnée par un certificat, dont les modalités sont décrites dans le guide des A.S.*

#### Question 3

Qui est le nom du Directeur National de l'Arbitrage

- A) Stéphane Escadre
- B) Bachar Kouatly
- C) Laurent Freyd**

*Culture générale sur l'arbitrage : cf. : site FFE → Secteur de jeu → Direction Nationale de l'Arbitrage → Découvrez la Direction Nationale de l'Arbitrage*

#### Question 4

Quels points suivants font-ils partie de la mission de l'arbitre ?

- A) Veiller au confort matériel et moral des joueurs**
- B) Faire respecter les règles et règlements**
- C) Remplacer l'organisateur
- D) Officier avec calme dans un esprit de modération et de conciliation**
- E) être ponctuel et disponible**

*Article : Le Livre de l'Arbitre : Le Règlement Intérieur de la D.N.A. : Article22 : (page 45 version juin 2019)*

*Article22 : La charte de l'Arbitrage → 22.1 Les devoirs de l'arbitre (page 45 et page 46 version juin 2019)*

## Compétitions par équipes

### Question 5

Un joueur muté prend sa licence au club 4 mois après le début de la saison.

Peut-il être aligné dans l'équipe de N3 ?

Oui ou **Non**

**Article 1.3 : Livre de la FFE → R01 Règles générales**

*1.3. Les états navettes comportant les demandes des licences A des mutés évoluant dans les équipes doivent avoir été expédiées à la Fédération au plus tard le 30 novembre de la saison (cachet de la poste faisant foi ou inscription dans les délais via le site fédéral).*

**Sachant que la saison commence le 1er septembre, jusqu'au 30 novembre cela fait 3 mois au maximum au joueur muté pour prendre sa licence au club et pour pouvoir jouer en équipe**

### Question 6

Un jeune russe est au collège à Strasbourg.

Peut-il participer aux compétitions par équipes jeunes ?

**Oui** ou Non

**Article 2.1.4 : Livre de la FFE → R01 Règles générales**

*2.1.4. Les compétitions par équipes jeunes sont accessibles à tous les jeunes joueurs français et à tous les jeunes scolarisés en France dès le début de l'année scolaire qui correspond à la saison.*

**Et : Article 3.7. Composition des équipes: Livre de la FFE → J02 Championnat de France Interclubs Jeunes → 3.7.d) Conditions de nationalité et scolarité**

*Peuvent participer au championnat les joueurs français et ressortissants de l'union Européenne résidant en France. Les joueurs étrangers non ressortissants de l'Union Européenne doivent être scolarisés en France. Ces derniers doivent fournir une attestation de présence assidue établie par le chef d'établissement*

### Question 7

Une joueuse anglaise qui réside en France depuis 63 mois **est-elle considérée comme étrangère dans les compétitions par équipes ?**

Oui ou **Non**

**Article 2.1.5 : Livre de la FFE → R01 Règles générales**

*2.1.5. Les joueurs étrangers résidant en France depuis 5 ans ne sont pas considérés comme étrangers dans les compétitions par équipes.*

**Donc 63 mois = 5 x 12 mois + 3 mois = 5 ans + 3 mois supérieur à 5 ans donc elle réside en France depuis plus de 5 ans. Elle n'est pas considérée comme étranger.**

### Question 8

Un nouveau joueur arrive au club. Il a un code FIDE POL et n'apporte pas de preuve de résidence en France et votre club ne lui en demande pas.

Sera-t-il défini comme mute ?

**Oui** ou Non

**Article 2.2 : Livre de la FFE → R01 Règles générales**

*Est muté : ... Tout joueur étranger (hormis les ressortissants de l'Union Européenne résidant en France) qui n'était pas licencié A au 30 novembre (cachet de la poste faisant foi ou inscription dans les délais via le site fédéral) de la saison précédente dans son club de la saison en cours, sauf si ce joueur était déjà licencié A dans ce club la saison précédente en tant que non muté....*

**FIDE POL → joueur polonais donc étranger**

**Question 9**

Un joueur dont l'anniversaire est aujourd'hui fête ses 16 ans.

Quelle est sa catégorie ?

**A) Minime**

B) Cadet

C) U14

**D) U16**

*Article 2.4 : Livre de la FFE → R01 Règles générales*

• U16 (Minimes) : 14 et 15 ans avant le 1er janvier de la saison en cours

*Ce joueur a eu 16 ans le 8 juin 2019, donc 15 ans avant le 1er janvier de la saison en cours*

**Question 10**

Combien existe-t-il de catégories d'âge ?

A) 8

B) 9

**C) 10**

D) 12

*Article 2.4 : Livre de la FFE → R01 Règles générales*

*5 x : U8 (Petits Poussins), U10 (Poussins), U12 (Pupilles), U14 (Benjamins), U16 (Minimes),*

*5 x : U18 (Cadets), U20 (Juniors), Seniors, S50 (Seniors Plus), S65 (Vétérans).*

**Interclubs Adultes****Question 11**

Pendant un match de N2, une fanfare s'entraîne dans la salle voisine de la salle de jeu du match.

La Commission Technique peut-elle sanctionner le club organisateur ?

**Oui** ou Non

*Le club organisateur aurait dû prendre des précautions*

*Article 2.5 : Responsable des rencontres et arbitrage - Livre de la FFE → A02 Championnat de France des Clubs.*

*«... La Commission Technique pourra sanctionner un club organisateur qui n'offrira pas des conditions d'accueil et de jeu convenables... »*

**Question 12**

Fraîchement AFC, votre club vous demande d'arbitrer une ronde de Nationale 3. En plus, il vous demande de jouer le match de l'équipe 2 du club en N3.

Est-ce possible ? **Oui** ou Non

Finalement, il y aura aussi dans la même salle le match de l'équipe 1, en N3 également.

Est-ce possible ? **Oui** ou **Non**

*Article 2.5 : Responsable des rencontres et arbitrage - Livre de la FFE → A02 Championnat de France des Clubs.*

*En NIII et NIV, l'arbitre d'un seul match peut jouer dans ce même match*

*Donc en NIII et NIV, l'arbitre de la rencontre peut être joueur dans cette rencontre, mais pas dans une autre.*

**Question 13**

Lors d'un match de Nationale 3, un capitaine vous donne sa composition d'équipe 2mn avant l'heure prévue pour le début de la rencontre.

**Que se passe-t-il ?**

- A) Rien, la ronde démarre 2mn plus tard.
- B) Trop tard, l'équipe perd administrativement le match

**C) Vous avancez de 13mn les pendules de tous les joueurs de l'équipe concernée**

*Article 3.6 : Feuille de composition d'équipe – Feuille de match - Livre de la FFE → A02 Championnat de France des Clubs.*

*Les capitaines d'équipe doivent remettre à l'arbitre, ou au responsable du match, sur place et en utilisant un document officiel, la liste des joueurs composant leur équipe, dans l'ordre des échiquiers, au moins 15 minutes avant l'heure prévue pour le début de la rencontre.....*

*... Lorsque la liste est remise plus tard, les pendules de tous les joueurs de l'équipe concernée sont avancées d'un temps égal au retard.*

*La liste a été remise à H-2min avant le début de la ronde au lieu de H-15min, les pendules sont donc avancées de 13min.*

Dans le même match, un joueur de l'équipe arrive 50mn après le début de la rencontre. Sa pendule indique 0:27 mn.

**Que se passe-t-il ?**

- A) le délai de forfait étant d'une heure, il a perdu sportivement le match
- B) la partie se déroule normalement

**C) Vous réglez sa pendule à 0:30mn et la partie se déroule normalement**

*Article 3.6 : Feuille de composition d'équipe – Feuille de match - Livre de la FFE → A02 Championnat de France des Clubs.*

*... Si, de plus, un joueur arrive dans un délai suffisant pour ne pas être forfait, mais qui entraîne un retard à la pendule supérieur à une heure, ce retard est ramené à une heure.....*

**Question 14**

Dimanche 7 octobre 2018, le joueur A joue dans l'équipe 1 de N2 la ronde 2.

Dimanche 18 novembre 2018, il joue la ronde 2 dans l'équipe 2 en N3 et gagne son match.

**Quel est le score sur cet échiquier ?**

**A) Victoire du joueur A**

- B) -1 forfait administratif
- C) 0 forfait sportif

*Article 3.7 : Composition des équipes - Livre de la FFE → A02 Championnat de France des Clubs.*

*3.7.e) Pour disputer une ronde n de NI, NII, NIII ou NIV ou une division inférieure, un joueur doit avoir joué moins de n rondes dans le championnat. En cas d'infraction, forfait administratif sur l'échiquier concerné avec la marque de - 1. La partie n'est pas prise en compte dans le total individuel des rondes jouées.*

*Dans notre cas, le joueur A a joué la 1<sup>ère</sup> ronde la 1<sup>ère</sup> journée (7 octobre 2019) puis il a joué la 2<sup>ème</sup> ronde la 2<sup>ème</sup> journée (18 novembre 2018). Il a donc joué autant de ronde que de journée de championnat en N2 et en N3.*

## Interclubs Jeunes

### Question 15

Votre club a une équipe engagée en N2Jeunes.

Quelles sont les places relégables ?

- A) 6<sup>e</sup>, 7<sup>e</sup> et 8<sup>e</sup>
- B) 7<sup>e</sup> et 8<sup>e</sup>**
- C) 8<sup>e</sup>, 9<sup>e</sup> et 10<sup>e</sup>

*Article 1.2. Déroulement de la compétition - Livre de la FFE → J02 Championnat de France Interclubs Jeunes*

*- les équipes classées 7e et 8e de chaque groupe de Nationale II sont reléguées en Nationale III ;*

Combien d'échiquiers ?

- A) 4
- B) 6
- C) 8**

*Article 3.7. Composition des équipes - Livre de la FFE → J02 Championnat de France Interclubs Jeunes*

*3.7.a) Licences : Chaque équipe est composée de 8 joueurs (Top Jeunes, Nationales I, et II).....*

Quelle est la cadence ?

- A) 1 h 30 min. et 30 secondes par coup pour les échiquiers 1 à 6
- B) 1 h et 30 secondes par coup pour tous les échiquiers
- C) 50 min. et 10 secondes par coup pour les échiquiers 7 et 8**
- D) 1h et 30 secondes par coup pour les échiquiers 1 à 6**

*Article 3.3. Cadence - Livre de la FFE → J02 Championnat de France Interclubs Jeunes*

*Pour les Nationales II et III la cadence est de :*

- 1h et 30 secondes par coup pour les échiquiers 1 à 6 en N II
- 50 min. et 10 secondes par coup pour les échiquiers 7 et 8

## H comme ...

### Question 16

Vous arbitrez un match de Nationale 3. L'équipe visiteuse a un joueur handicapé en fauteuil. Son adversaire de l'équipe qui reçoit refuse de jouer contre lui.

En a-t-il le droit ?

Oui ou **Non**

*Article 2. Livre de la FFE → H01 Conduite pour joueurs handicapés*

*Nul n'a le droit de refuser de jouer avec un autre joueur contre lequel il a été apparié correctement, notamment si sa raison est fondée sur un handicap de son adversaire.*

Finalement, il accepte mais la salle de jeu n'est accessible que par un petit escalier en colimaçon.

Que risque l'équipe recevant ?

- A) perdre sur cet échiquier**
- B) gagner sur cet échiquier
- C) Rien

*Article 2. Phase II : Livre de la FFE → H02 Joueurs à mobilité réduite*

*... Aucun match impliquant des joueurs handicapés ne doit se dérouler dans des locaux inaccessibles.*

*Faute de respecter ce dernier principe, l'équipe fautive perdra la partie concernée.*

Finalement le match est déplacé dans une salle accessible en rez-de-chaussée.

Le jouer handicapé ne peut pas noter la partie.

De combien de temps le pénalise-t-on à la pendule ?

A) 15mn

B) 10mn

**C) 0mn**

*Article 5. Livre de la FFE → H01 Conduite pour joueurs handicapés*

*Aucun joueur d'échecs ne sera pénalisé sur un paramètre de temps par rapport au temps de jeu normalement crédité à chacun, du fait de son handicap.*

## Coupe Loubatière

### Question 17

En coupe Loubatière, phase départementale, associer le nombre d'équipes avec le type d'appariement

A) Molter

B) match AR

C) système suisse

D) toutes rondes

E) suisse + Molter

Nombre d'équipes : 2 - 4 - 7 - 8 - 9

Réponse (de la forme A2-B4-C7-D8-E9) : **B2 – D4 - A7– C8 – E9**

*Article 3. Déroulement des rencontres → Livre de la FFE → C03 Coupe Jean Claude Loubatière*

*Article 3.2. Appariements :*

*... différents systèmes d'appariement peuvent être utilisés en fonction du nombre d'équipes participantes, ainsi :*

*• 2 équipes : match "aller-retour" avec couleurs inversées (voir annexe 5.1)*

*• 3 équipes : système Molter (voir annexe 5.2)*

*• 4 équipes : système toutes rondes (voir annexe 5.3)*

*• 5 équipes : système Molter (voir annexe 5.4)*

*• 6 équipes : système Suisse.*

*• 7 équipes : système Molter (voir annexe 5.5)*

*• Plus de 7 équipes en nombre pair : système Suisse*

*• Plus de 7 équipes en nombre impair : voir annexe 5.6*

### Question 18

Phase départementale. 6 équipes. Après 2 rondes, 2 équipes sont en tête avec deux victoires.

Sont-elles appariées ensemble à la ronde 3 ?

Oui ou **Non**

*Article 3. Déroulement des rencontres → Livre de la FFE → C03 Coupe Jean Claude Loubatière*

*Article 3.2. Appariements :*

*... En cas d'utilisation du système Suisse, les règles complémentaires suivantes sont appliquées :*

*2. Si deux équipes ou plus ont remporté leurs deux premiers matchs, elles ne sont pas appariées ensemble à la troisième ronde.*

*Cet article ne s'applique pas lors de la finale....*

### Question 19

Comment est comptée une partie nulle dans le score du match ?

En système suisse :

**A) 0**

B) 1/2

C) 1

En Molter :

- A) 0  
**B) 1/2**  
 C) 1

**Article 4. Résultats – classements** → Livre de la FFE → C03 Coupe Jean Claude Loubatière

#### 4.1. Points de parties

**4.1.a) Système Suisse ou toutes rondes** : Une partie gagnée est comptée 1 point, une partie nulle est notée X et n'est pas comptabilisée dans le score final, une partie perdue sur l'échiquier est comptée 0

**4.1.b) Système Molter** : Une partie gagnée est comptée 1 point, une partie nulle est comptée 0.5 point, une partie perdue sur l'échiquier est comptée 0 point.

### Question 20

Après la phase départementale, un joueur de l'équipe passe de 1690 à 1720.

Peut-il participer à la phase inter-départementale ?

**Oui** ou Non

**Article 3.7. Composition des équipes** → Livre de la FFE → C03 Coupe Jean Claude Loubatière

3.7.b) .... Si un joueur a déjà participé à une phase, en ayant réellement joué, **il peut participer aux phases ultérieures, quel que soit son Elo.** S'il n'y a qu'une seule équipe engagée lors de la phase départementale, on considérera que ses joueurs ont réellement joué.....

### Question 21

À la fin du système suisse, deux équipes ont même nombre de pts de matchs, même différentiel et même somme des points de parties "pour". **Comment les départager ?**

A) Blitz de départage

**B) équipe avec la plus basse moyenne de classements**

C) équipe avec la plus basse moyenne d'âges.

**Article 4.4. Classement** → Livre de la FFE → C03 Coupe Jean Claude Loubatière

4.4.a) Système Suisse ou toutes rondes

Le classement est fait aux points de matchs, avec départage par la somme des différentiels (gains-pertes), puis par la somme des points de parties "pour", **et enfin au bénéfice de l'équipe ayant la moyenne des derniers Elo diffusés (au prorata des participations) la plus basse.**

## Interclubs féminins

### Question 22

Quelles sont les cadences utilisées en Interclubs féminins ?

**A) 90mn/40coups + 30mn avec un ajout de 30s/coup dès le début**

**B) 90mn + 30s/coup**

C) 60mn KO

**D) 50mn + 10s/coup**

**Article 3. Déroulement des rencontres** → Livre de la FFE → F01 Championnat de France des clubs Féminin

**3.3. Cadence** : En Top 12F et en N1F, les parties sont jouées à la cadence Fischer de 1h30 avec ajout de 30 secondes par coup durant toute la partie. En Top 12F, lors des demi-finales et de la finale, les parties sont jouées à la cadence Fischer de 40 coups en 1h30, puis 30 minutes pour terminer la partie, avec adjonction de 30 secondes par coup durant toute la partie (cadence B des Règles Générales). En N2F, la cadence est de 50 min + 10 sec par coup.

**Question 23**

Une joueuse joue la ronde 1 du Top12F et n'est plus alignée pour la suite.  
Elle joue ensuite un match dans l'équipe 2 en N2F et gagne avec les Blancs.  
Quel est le score sur cet échiquier ?

**A) gain des Blancs**

B) gain des Noirs

C) perte par forfait administratif

**Article 3. Déroulement des rencontres → Livre de la FFE → F01 Championnat de France des clubs Féminin**

**3.7. Composition des équipes :**

**3.7.b) Toute joueuse inscrite en Top 12F ne peut jouer dans une division inférieure si elle a déjà joué plus d'un match en Top 12F. En cas d'infraction, forfait administratif sur le premier échiquier concerné et tous ceux qui le suivent.**

**Question 24**

En N2F, le club de Strasbourg aligne 4 jeunes filles azéries qui résident à Strasbourg depuis 6 ans. Elles gagnent toutes sur l'échiquier.

Quel est le score du match ?

A) 4-0 pour Strasbourg

B) 3-1 pour Strasbourg

C) 2-2

D) 4-0 contre Strasbourg

**Article 3. Déroulement des rencontres → Livre de la FFE → F01 Championnat de France des clubs Féminin**

**3.7. Composition des équipes :**

**3.7.f) Au moins trois des joueuses composant une équipe doivent posséder la nationalité française ou être ressortissantes de l'Union Européenne résidant en France ou extracommunautaires résidant en France depuis 5 ans. En cas d'infraction, forfait administratif sur le premier échiquier concerné et tous ceux qui le suivent.**

**3.7.g) En Top 12F, N1F, N2F, chaque équipe doit inscrire sur la feuille de match au moins une joueuse française. L'absence de joueuse française sur la feuille de match ou physiquement entraîne le forfait sportif sur le dernier échiquier avec la marque de – 1. La bonne réponse : « E) 2-1 pour Strasbourg » est absente, elle a été omise dans la liste des propositions de la question.**

**Cette question a été neutralisée !**

**Score de Strasbourg :  $1 + 1 + 1 - 1 = 2$**

**Score adversaire :  $0 + 0 + 0 + 1 = 1$**

**Score du match : 2-1 pour Strasbourg**

**Score du match : 3-0 pour Strasbourg**

**\*\*\* FIN CORRIGE UVC \*\*\***

**Commentaires du correcteur :**

- Avant toute chose, il importe de bien lire la question traitée, de repérer et sélectionner le règlement qui s'y rattache. Lorsque vous avez choisi le règlement de référence, rechercher l'article en lien avec la question. Prenez soin de sélectionner la (les) bonne(s) réponse(s). Très souvent l'article retenu est correct, mais les réponses cochées sont fausses !

- Choisir dans la même question, des réponses incompatibles les unes avec les autres rapporte zéro point à coup sûr !

## UVO - session de juin 2019

**Durée : 1heure**

**N° Anonymat candidat :**

*Tous les documents sont autorisés (en version imprimée ou numérique) sauf les annales constituées de sujets et de corrigés. Il est interdit de téléphoner ou de se connecter sur Internet pendant les épreuves.*

### **A – Vous arbitrez à Grandville un match de Nationale 2 (Echiquerville-Grandville) prévu dimanche à 14h15 :**

L'équipe d'Echiquerville arrive à 14h10 et son capitaine vous donne aussitôt sa feuille de composition d'équipe. Il vous indique qu'il manque le joueur prévu au 7ème échiquier. D'après le capitaine, ce joueur sera un peu en retard, mais il arrivera bien.

**Question 1 :** Quelle équipe doit avoir les blancs sur les échiquiers impairs ?

**Question 2 :** Le joueur prévu au 7ème échiquier d'Echiquerville peut-il rester à cette place ou doit-il être décalé au 8ème échiquier sachant qu'il a moins de 100 points Elo d'écart avec le joueur prévu 8ème échiquier ?

**Question 3 :** Les joueurs de l'équipe Echiquerville doivent-ils être pénalisés ?

**Question 4 :** Le joueur prévu à l'échiquier 7 doit arriver avant quelle heure pour avoir le droit de jouer ?

**Question 5 :** Vous remarquez que le joueur à l'échiquier 4 a un classement à 2183 alors que le joueur à l'échiquier 2 a un classement à 2057. Devez-vous signaler cette anomalie au capitaine de l'équipe afin qu'il inverse ses joueurs avant le début du match ?

**Question 6 :** Un joueur de Grandville est non voyant. Il vous propose de jouer avec une pendule tactile à aiguilles qui n'a pas la possibilité d'être programmée en cadence Fischer. Il vous propose de régler la pendule sur 1h30 et renoncer ainsi aux 30 secondes d'incrément pour ne pas retarder la rencontre.

Est-il autorisé à utiliser cette pendule avec ce réglage ?

**Question 7 :** Après la rencontre, que doit faire le responsable de la rencontre des feuilles de parties du match ?

**Question 8 :** Un joueur vous indique qu'il a envie de jouer dans une autre équipe la saison suivante et vous demande : Quelle démarche doit-il faire pour cela afin que sa nouvelle licence soit homologuée ?

### **B – Vous arbitrez un open homologué FIDE (joueurs à moins de 2200).**

**Cadence 60 minutes + 30 secondes par coup - 9 rondes en 3 jours.**

**Avant le tournoi :** L'organisateur vous pose quelques questions. Quelles sont vos réponses ?

**Question 9 :** Comment avoir une idée des droits d'homologation qu'il devra verser à la fédération ?

**Question 10 :** Comment pourrait-il communiquer les appariements de la ronde suivante sur internet, après chaque ronde ? (Il aura bien une connexion dans la salle du tournoi).

**Question 11 :** Est-il judicieux d'utiliser la directive III ?

**Question 12 :** En prévoyant une ronde en soirée, est-il autorisé de prévoir 4 parties le même jour ?

**Question 13 :** On lui a parlé du « BYE » qu'il pourrait autoriser une fois dans le règlement intérieur du tournoi, mais il ne sait pas exactement en quoi cela consiste. Pouvez-vous lui expliquer ?

**Durant le tournoi :**

**Question 14 :** Un joueur belge vient s'inscrire. Il vous présente la licence de sa fédération. Ce joueur n'a pas de code FIDE. Peut-il participer avec sa licence belge ou est-il obligé de prendre aussi une licence FFE pour participer ?

**Question 15 :** Un joueur se présente à sa table 2 minutes après le lancement de la ronde. Son adversaire réclame le gain du point par forfait, comme indiqué dans l'article 6.7.1. des règles du jeu (livre de l'arbitre). Le règlement intérieur du tournoi n'indique rien sur ce point.

Comment pouvez-vous justifier que le joueur légèrement en retard a quand même le droit de jouer ?

**Question 16 :** A la ronde 6, un joueur ne se présente pas et vous n'avez aucune nouvelle. Que devez-vous faire ?

**Question 17 :** Son adversaire vous demande : quel score sera compté pour lui à cette ronde, pour le calcul de son Buchholz à la fin du tournoi, sachant qu'il avait 4 points avant la ronde, comme son adversaire qui n'est pas venu ?

**A la fin du tournoi : La liste des prix ainsi que le début du classement est indiqué ci-dessous.**

**Avec ceci, vous devez calculer les prix.**

**Question 18 :** Quel est le montant du prix qui sera attribué à Alice ?

**Question 19 :** Quel est le montant du prix qui sera attribué à Johan ?

**Question 20 :** Quel est le montant du prix qui sera attribué à Elsa ?

<b><u>Liste des prix :</u></b>		<b><u>Début du classement</u></b>			
<b><u>Prix au classement général :</u></b>		<b><u>Place</u></b>	<b><u>Nom</u></b>	<b><u>Catégorie</u></b>	<b><u>Points</u></b>
1er	400 €	1er	Paul	SenM	7
2ème	300 €	2ème	Noa	CadM	7
3ème	200 €	3ème	Alice	SenF	7
4ème	100 €	4ème	Lucas	JunM	6,5
5ème	100 €	5ème	Johan	SenM	6,5
		6ème	Nathan	SenM	6,5
		7ème	Benoit	SenM	6,5
		8ème	Manon	CadF	6,5
		9ème	Sylvain	SenM	6,5
		10ème	Elsa	CadF	6
		11ème	Clémence	CadF	6
		12ème	Antoine	CadM	6
<p><i>Prix au général attribués au système HORT.</i></p> <p><i>Prix par catégorie attribués à la place, après départage des éventuels ex-æquo.</i></p> <p><i>Les prix ne sont pas cumulables. Chaque joueur reçoit le prix le plus élevé auquel il a droit.</i></p>					

**\*\*\* FIN UVO \*\*\***

## UVO - juin 2019 - corrigé détaillé

### A – Vous arbitrez à Grandville un match de Nationale 2 (Echiquerville - Grandville) prévu dimanche à 14h15 :

L'équipe d'Echiquerville arrive à 14h10 et son capitaine vous donne aussitôt sa feuille de composition d'équipe. Il vous indique qu'il manque le joueur prévu au 7ème échiquier. D'après le capitaine, ce joueur sera un peu en retard, mais il arrivera bien.

**Question 1 :** Quelle équipe doit avoir les blancs sur les échiquiers impairs ?

*Echiquerville.*

*(Article 3.2 du règlement sur le championnat de France des clubs, livre de la Fédération).*

**Question 2 :** Le joueur prévu au 7ème échiquier d'Echiquerville peut-il rester à cette place ou doit-il être décalé au 8ème échiquier sachant qu'il a moins de 100 points Elo d'écart avec le joueur prévu 8ème échiquier ?

*OUI, il peut rester au 7ème. Si la composition d'équipe est déjà donnée, il doit rester au 7ème.*

*(Article 3.6 du règlement sur le championnat de France des clubs, livre de la Fédération).*

**Question 3 :** Les joueurs de l'équipe Echiquerville doivent-ils être pénalisés ?

*La composition d'équipe doit être remise 15 minutes avant. Comme le capitaine a remis sa composition d'équipe à 14h10, les pendules de tous les joueurs de l'équipe concernée sont avancées de 10 minutes.*

*(Article 3.6 du règlement sur le championnat de France des clubs, livre de la Fédération).*

**Question 4 :** Le joueur prévu à l'échiquier 7 doit arriver avant quelle heure pour avoir le droit de jouer ?

*15h15 (1 heure de retard autorisé en interclubs).*

*(Article 3.1.1 des règles générales pour les compétitions fédérales, livre de la Fédération).*

**Question 5 :** Vous remarquez que le joueur à l'échiquier 4 a un classement à 2183 alors que le joueur à l'échiquier 2 a un classement à 2057. Devez-vous signaler cette anomalie au capitaine de l'équipe afin qu'il inverse ses joueurs avant le début du match ?

*NON, une fois la feuille de composition d'équipe donnée, on ne la modifie plus. Cette équipe sera pénalisée par le directeur de groupe, mais l'arbitre de la rencontre n'a pas à aider cette équipe qui a fait une erreur dans sa composition.*

*(Article 3.6 du règlement sur le championnat de France des clubs, livre de la Fédération).*

**Question 6 :** Un joueur de Grandville est non voyant. Il vous propose de jouer avec une pendule tactile à aiguilles qui n'a pas la possibilité d'être programmée en cadence Fischer. Il vous propose de régler la pendule sur 1h30 et renoncer ainsi aux 30 secondes d'incrément pour ne pas retarder la rencontre.

Est-il autorisé à utiliser cette pendule avec ce réglage ?

*Il peut jouer avec sa pendule à aiguilles, bien sûr.*

*Mais la cadence équivalente pour les interclubs sera de 2h/40 coups + 1h KO.*

*(Articles D.2.6.1 et D.2.6.2 du livre de l'arbitre, annexe D sur les joueurs handicapés visuels)*

*(Article 10 des règles générales pour les compétitions fédérales, livre de la Fédération, pour trouver la cadence équivalente).*

**Question 7 :** Après la rencontre, que doit faire le responsable de la rencontre des feuilles de parties du match ?

*Il doit les garder pendant 6 mois, en cas de contestation.*

*(Article 3.11.b du règlement sur le championnat de France des clubs, livre de la Fédération).*

**Question 8 :** Un joueur vous indique qu'il a envie de jouer dans une autre équipe la saison suivante et vous demande : Quelle démarche doit-il faire pour cela afin que sa nouvelle licence soit homologuée ?

*Un joueur déjà licencié désirant changer de club peut le faire, sur simple demande, durant la période de transfert libre, soit du 15 juillet au 30 septembre. Il devra notifier sa décision en utilisant son compte personnel sur le site de la FFE. Le joueur fait sa demande via l'onglet destiné à cet effet. Une fois la demande reçue par la FFE, le président de la Ligue concernée et le président du club quitté recevront automatiquement un courriel les informant de la décision du joueur.*

*(Article 2.3.1 des règles générales pour les compétitions fédérales, livre de la Fédération).*

## B – Vous arbitrez un open homologué FIDE (joueurs à moins de 2200) :

Cadence 60 minutes + 30 secondes par coup - 9 rondes en 3 jours.

### Avant le tournoi :

L'organisateur vous pose quelques questions. Quelles sont vos réponses ?

**Question 9 :** Comment avoir une idée des droits d'homologation qu'il devra verser à la fédération ?

*C'est en fonction des droits d'inscription reçus :*

*Homologation = 7 % des droits d'inscription (+ 10 € de part fixe si la demande est faite dans les délais).*

*(Formulaire T3 du livre de l'arbitre).*

**Question 10 :** Comment pourrait-il communiquer les appariements de la ronde suivante sur internet, après chaque ronde ? (Il aura bien une connexion dans la salle du tournoi).

*Une fois la demande d'homologation enregistrée sur le site de la fédération, l'organisateur et l'arbitre obtiennent des codes qui leur permettent de mettre la boule PAPI du tournoi en ligne sur le site de la FFE et ainsi de rendre public les résultats et les appariements. En activant l'affichage, on peut ainsi diffuser très facilement les appariements de chaque ronde durant le tournoi.*

**Question 11 :** Est-il judicieux d'utiliser la directive III ?

*La directive III s'applique pour les fins de partie au KO. Comme le tournoi est prévu en cadence Fischer, la question ne se pose pas : pas de directive III.*

*(Directive III du livre de l'arbitre).*

**Question 12 :** En prévoyant une ronde en soirée, est-il autorisé de prévoir 4 parties le même jour ?

*La FIDE impose différentes contraintes :*

*« Il ne doit pas y avoir plus de 12 heures de jeu par jour. Ceci est calculé en se basant sur des parties de 60 coups, bien que les parties jouées avec incrément puissent durer plus longtemps. »*

*(Article 3.1 du chapitre 6.1 du livre de l'arbitre, classement FIDE) :*

*Avec la cadence de notre tournoi, 4 rondes pourraient tenir...*

*Mais il y a aussi :*

*« La FIDE n'accepte pas plus de 3 rondes par jour même en une heure ko. »*

*(Chapitre 5 du livre de l'arbitre, partie « Gestion Homologation des Tournois », paragraphe « nouvelle contraintes de la FIDE », (p268 dans la pagination de mars 2019).*

*Cette dernière phrase indique donc qu'on ne peut pas prévoir 4 parties le même jour pour une compétition homologuée FIDE.*

**Question 13 :** On lui a parlé du « BYE » qu'il pourrait autoriser une fois dans le règlement intérieur du tournoi, mais il ne sait pas exactement en quoi cela consiste. Pouvez-vous lui expliquer ?

*Lorsque un joueur nous informe à l'avance qu'il ne pourra pas jouer une ronde (ou qu'il ne le souhaite pas pour se reposer ou se promener). Il a alors la possibilité de marquer un demi-point pour cette ronde où il ne sera pas apparié.*

*Cette possibilité doit être clairement indiquée dans le règlement intérieur du tournoi.*

*(Article 22.1 du RI de la DNA).*

## Durant le tournoi :

**Question 14 :** Un joueur belge vient s'inscrire. Il vous présente la licence de sa fédération. Ce joueur n'a pas de code FIDE. Peut-il participer avec sa licence belge ou est-il obligé de prendre aussi une licence FFE pour participer ?

*S'il n'a pas de code FIDE, il est obligé de prendre une licence FFE pour participer.*

*Si le joueur ne peut pas fournir de code FIDE, il faut lui préciser qu'il sera considéré comme participant français et qu'il aura un code FIDE « FRA ».*

*(Voir livre de la Fédération, chapitre « compétitions homologuées », article 2.5)*

**Question 15 :** Un joueur se présente à sa table 2 minutes après le lancement de la ronde. Son adversaire réclame le gain du point par forfait, comme indiqué dans l'article 6.7.1. des règles du jeu (livre de l'arbitre). Le règlement intérieur du tournoi n'indique rien sur ce point.

Comment pouvez-vous justifier que le joueur légèrement en retard a quand même le droit de jouer ?

*« Le retard autorisé devant l'échiquier est fixé à 30 minutes par défaut sauf si le R.I. du tournoi prévoit autre chose. »*

*Article 2.2.3 du chapitre « compétitions homologuées » du livre de la Fédération.*

**Question 16 :** A la ronde 6, un joueur ne se présente pas et vous n'avez aucune nouvelle. Que devez-vous faire ?

*- L'exclure du tournoi et ne plus l'apparier pour les rondes suivantes.*

*- Demander des explications au joueur suite à ce forfait injustifié et éventuellement le signaler à la Direction des Tournois ( Il risque une suspension de licence d'une durée de 3 mois.*

*Voir formulaire T9, livre de l'arbitre : « Enquête forfait non justifié »).*

**Question 17 :** Son adversaire vous demande : quel score sera compté pour lui à cette ronde, pour le calcul de son Buchholz à la fin du tournoi, sachant qu'il avait 4 points avant la ronde, comme son adversaire qui n'est pas venu ?

*La formule est donnée au début de l'article 2.2 du chapitre 5.1 du livre de l'arbitre (les départages).*

*$San = SJR + (1 - SfJR) + 0.5 * (n - R)$*

*Donc pour notre joueur, son adversaire virtuel aura un score ajusté de :  $4 + (1-1) + 0,5 \times 3 = 5,5$  points*

## A la fin du tournoi :

La liste des prix ainsi que le début du classement est indiqué ci-dessous.

Avec ceci, vous devez calculer les prix.

**Question 18 :** Quel est le montant du prix qui sera attribué à Alice ?

*Le prix au général, avec le système HORT, donc  $100 + (450/3) = 250$  €.*

**Question 19 :** Quel est le montant du prix qui sera attribué à Johan ?

*6 joueurs ont 6,5 points, mais Lucas aura le prix de meilleur jeune et Manon celui de meilleure fille.*

*Il reste donc 4 joueurs à entrer dans ce partage de HORT.*

*Pour Johan :  $50 + (100/4) = 75$  €.*

**Question 20 :** Quel est le montant du prix qui sera attribué à Elsa ?

*Elsa peut encore obtenir le prix de 2ème fille ou 2ème jeune.*

*Le prix de 2ème jeune est plus intéressant alors on lui donne celui-ci : 60 € donc.*

## UVO – juin 2019 – GRILLE DES REPONSES

LF : livre de la fédération

LA : Livre de l'arbitre

Question	Document de référence ou/et connaissances de base	Article de référence	Taux Réussite (%)
1	LF - Règlement sur le championnat de France des clubs	Article 3.2	70
2	LF - Règlement sur le championnat de France des clubs	Article 3.6	90
3	LF - Règlement sur le championnat de France des clubs	Article 3.6	80
4	LF - Règlement sur le championnat de France des clubs	Article 3.1.1	80
5	LF - Règlement sur le championnat de France des clubs	Article 3.6	55
6	LA : annexe D joueurs handicapés visuels LF - Règles générales pour les compétitions	Articles D.2.6.1 et D.2.6.2 Article 10	40
7	LF - Règlement sur le championnat de France des clubs	Article 3.11.b	65
8	LF - Règlement sur le championnat de France des clubs	Article 2.3.1	70
9	LA mars 2019 Page 270 ou LA juin 2019 Page 273	Formulaire T3	90
10	Savoir de base : Rôles et utilisation des codes de communication et de gestion d'un tournoi	NA	70
11	LA mars 2019 Page 84 ou LA juin 2019 Page 87	Directive III	75
12	LA chapitre 6.1 : classement FIDE LA chap. 5 : « Gestion Homol. des Tournois	Article 3.1 : « nouvelle contraintes de la FIDE ».	30
13	LA : RI de la DNA	Article 22.1	80
14	LF - R03 Compétitions homologuées	article 2.5	55
15	LF - R03 Compétitions homologuées	Article 2.2.3	15
16	LA « Enquête forfait non justifié »	formulaire T9,	70
17	LA - chapitre 5.1 : les départages	Article 2.2	30
18	LA : 5 : Tournois – Chapitre 5.3 Le système Hort	Exemples	70
19	LA : 5 : Tournois – Chapitre 5.3 Le système Hort Savoir de base : calcul de prix	Exemples	5
20	Savoir de base : calcul de prix	NA	25

\*\*\* FIN CORRIGE UVO \*\*\*

## Commentaires du correcteur sur UVO – Remarques et conseils aux candidats

### 1) Méthodologie

Un certain nombre de candidat a beaucoup détaillé les premières réponses, mais n'a pas terminé les questions. Ce n'est pas la bonne stratégie.

Sur les 20 questions de ce sujet, une seule (la question 15) demandait de justifier au joueur qui posait la question. C'est donc la seule question pour laquelle la référence à un article précis était obligatoire.

Pour la question 17 (calcul du Buchholz en cas de partie non jouée), il est peu probable de connaître la formule par cœur et donc il fallait chercher dans le livre.

**Toutes les autres questions pouvaient se faire sans les documents.**

Il faut commencer par répondre à tout ce qu'on sait sans avoir recours aux documents.

Ensuite, il faut chercher dans les documents les réponses aux questions auxquelles on ne sait pas répondre.

Enfin, s'il reste du temps, on peut détailler certaines de nos réponses déjà écrites.

**Un arbitre doit avoir des connaissances, le candidat n'a donc pas le temps chercher toutes les réponses dans les documents, un certains nombres de réponses doit être donné directement.**

La correction présentée donne toutes les références parce qu'elle doit aussi avoir un rôle pédagogique, mais on ne demandait pas autant de détails aux candidats.

*Beaucoup de réponses pouvaient être très courtes : Par exemples*

- Question 1 : Echiquierville.

- Question 4 : 15h15.

- Question 5 : Non

### 2) Les questions sont précises et elles nécessitent une réponse claire.

On ne peut pas accepter comme réponse : voir article XX page 000 ou le copier/coller d'un article, complètement ou partiellement.

Même si le candidat cite un article qui permet de répondre, s'il ne donne pas la clairement la réponse à la question, il ne prouve pas qu'il a compris l'article et donc c'est assimilé à une absence de réponse.

### 3) calcul des prix

Le calcul des prix est catastrophique pour beaucoup de candidats. Seul le prix d'Alice est bien calculé. Seulement 5 % des candidats attribuent le bon prix à Johan !

Il s'agit pourtant d'un cas classique, où les prix se croisent, comme dans beaucoup de tournois. Il semble donc important que les futurs arbitres soient au point là-dessus.

Les calculs sont détaillés dans la correction proposée. En complément, voilà le tableau complet des prix.

<u>Place</u>	<u>Nom</u>	<u>Catégorie</u>	<u>Points</u>	<u>Prix</u>	<u>Motif</u>
1er	Paul	SenM	7	350 €	1er avec répartition au Hort.
2ème	Noa	CadM	7	300 €	2ème avec répartition au Hort.
3ème	Alice	SenF	7	250 €	3ème avec répartition au Hort.
4ème	Lucas	JunM	6,5	100 €	1er jeune
5ème	Johan	SenM	6,5	75 €	4ème (en enlevant Lucas du général) au Hort
6ème	Nathan	SenM	6,5	75 €	5ème (en enlevant Lucas du général) au Hort
7ème	Benoit	SenM	6,5	25 €	4ème/5ème ex-æquo au Hort.
8ème	Manon	CadF	6,5	70 €	1ère féminine
9ème	Sylvain	SenM	6,5	25 €	4ème/5ème ex-æquo au Hort.
10ème	Elsa	CadF	6	60 €	2ème jeune
11ème	Clémence	CadF	6	40 €	2ème féminine
12ème	Antoine	CadM	6	30 €	3ème jeune

Total : 1400 € + 20 € restant à donner pour la 3ème féminine = 1420 € comme le total des prix prévus.

(En cas réel, c'est important de vérifier le total avant de commencer la distribution!).

#### 4) Autres remarques :

- L'article 2.2.3. du chapitre des compétitions homologuées du livre de la fédération (qu'il fallait citer à la question 15) reste trop peu connu des candidats.

- Les questions 6 et 17 ont aussi un taux de réussite très faible.

- Il est aussi important de bien lire les questions : la question 7 parle des feuilles de parties, pas de la transmission des résultats, comme trop de candidats l'ont compris.

**Tous les candidats sont invités à bien étudier la correction. Pour ceux qui n'ont pas obtenu l'UV à cette session, il n'y a rien de grave, vous aurez une nouvelle chance à la session de décembre, en espérant que ces conseils vous serviront !**

## UVT – SESSION DE juin 2019

Epreuve informatisée UVT - 1<sup>ère</sup> partie

## Documents autorisés : tous

## VOTRE MISSION

*Je m'appelle Huvété, Président du club « AFO » récemment créé.*

*Je vous sollicite pour arbitrer notre premier open international qui aura lieu à pentecôte au siège social du club : Maison des Sports d'Arbitrage sur Seine.*

*Je vous transmets la liste des préinscrits à J-8. (Toutes les joueuses et tous les joueurs sont licenciés à la FFE).*

*A vous de créer le fichier PAPI.*

*Je vous confie la gestion de l'arbitrage dans son intégralité. Vous allez devoir gérer toutes les phases du tournoi jusqu'à la rédaction du rapport technique.*

*1) Création du tournoi et saisie des joueurs.*

*2) Gestion du tournoi en tenant compte des incidents. (Abandon, forfait, intervention sur les parties avec prise de décision sur le résultat, répondre aux questions des joueurs ...)*

*3) Rédaction du rapport technique.*

**Informations concernant le 1<sup>er</sup> tournoi international du club « AFO » :****• Caractéristiques :**

Le Président vous demande d'arbitrer son tournoi de pentecôte. Il souhaite qu'il se déroule sur 3 journées, du samedi au lundi de pentecôte. Il propose que celui-ci se déroule à la cadence 60mn avec ajout de 30s par coups.

Il se déroulera en 5 rondes au système suisse standard.

N° d'homologation du tournoi : UVT02

L'organisateur vous laisse le choix des horaires des rondes.

**• Coordonnées de l'organisateur :**

L'organisateur est le président du club « AFO » (ligue IDF) : Monsieur Huvété

Adresse postale : Rue des Enna, 92999 ARBITRAGE SUR SEINE

Mail : uvt@gmail.com

• **Montant de l'inscription et des prix :**

Le montant de l'inscription est de 24€ pour les adultes et de 12€ pour les jeunes

Les prix sont les suivants : Général (Les prix inférieurs à 10€ ne seront pas distribués.)

1<sup>er</sup> : 500€ ; 2<sup>ème</sup> : 400€ ; 3<sup>ème</sup> : 300€ ; 4<sup>ème</sup> : 200€ ; 5<sup>ème</sup> : 100€.

Prix spéciaux (attribués à la place réelle) 1<sup>ère</sup> féminine : 90€, 1<sup>er</sup> vétéran : 90€ ; 1<sup>er</sup> jeune : 90€

Les prix ne sont pas cumulables.

Un joueur pouvant prétendre à deux prix se verra attribuer le prix le plus important.

Les prix seront attribués et distribués dans l'ordre suivant : prix principaux, puis prix spéciaux.

• **Départages :**

Cumulatif puis Buchholz.

• **Autres informations :**

Le tournoi se situe à 15 kilomètres de votre domicile. L'organisateur prend en charge les frais de restauration. Le déplacement se fait en voiture et vous apportez votre propre matériel informatique.

Préconisations :

Veillez bien à créer le tournoi directement sur votre ordinateur ! Votre clé doit servir uniquement de sauvegarde (ronde après ronde) et à transmettre votre travail final au surveillant

**Avant le 8 juin 2019 :**

*Créez le tournoi et saisissez la liste des préinscrits. (Utilisez exactement toutes les données indiquées, il s'agit de joueurs fictifs à saisir manuellement)*

*Préparez tous les documents du rapport technique que vous jugerez utile. Rédigez le règlement intérieur du tournoi.*

**Le jour de l'examen :**

*Vous gérez les inscriptions et les désistements de dernière minute.*

*Vous vous occupez des appariements et des résultats. Vous gérez les incidents.*

*Vous calculez les prix.*

*Vous finissez le rapport technique.*

**Comment rendre votre travail ?**

Créez un dossier sous cette forme **NOM\_PRENOM\_UVT**. A l'intérieur, vous y mettez 2 dossiers :

- Un dossier intitulé **NOM\_DELEGUE\_ELO** qui contiendra les documents du rapport technique pour le délégué Elo ainsi que les réponses aux différentes questions de la partie 2.

- Un dossier intitulé **NOM\_DIRECTEUR\_TITRE** comportant les fichiers du rapport technique pour le directeur des titres

**Liste des préinscrits au 1er open international  
de parties à cadence lente du club «AFO»:**

1	ALBERT	1760 F	VetM	13	MICHELLE	1700 N	BenF
2	BERNARD	2150 F	SenM	14	NICOLAS	2096 F	SenM
3	CARLOS	1878 F	SenM	15	OLIVIER	1600 N	SenM
4	DANIELA	1890 F	CadF	16	PAUL	1653 F	SenM
5	ETIENNE	2140 N	SenM	17	QUENTIN	1550 N	SenM
6	FRANCOIS	2150 N	SenM	18	RICHARD	1640 N	BenM
7	GEORGES	2111 F	CadM	19	SERGE	1698 F	VetM
8	HECTOR	2054 F	SenM	20	TINO	1616 F	SenM
9	IGNACE	1890 N	SenM	21	URSULE	1760 N	SenF
10	JACQUELINE	1760 F	SenF	22	VICTOR	2198 F	SenM
11	KEVIN	1630 N	SenM	23	WILLIAM	1998 F	SenM
12	LOUISE	2052 F	JunF	24	XAVIERE	1598 F	SenF

## Epreuve informatisée UVT – 2<sup>ème</sup> partie

- 1) L'organisateur propose que le tournoi se déroule à la cadence 60mn avec ajout de 30s par coups et vous demande si cela est possible. **Que lui répondez-vous ?**
- 2) Vous l'aidez à faire la demande d'homologation. **Décrivez** le processus,
- 3) Zéphyrin, une figure bien connue dans la région, souhaite s'inscrire. Il est bien licencié A avec un elo FIDE de 2200 – VetM - FRA. **Que faites-vous ?**
- 4) **Editez** les listes nécessaires à l'affichage. **Listez la** liste des documents qu'il est nécessaire d'afficher.
- 5) Expliquez comment sont attribués les numéros d'appariement. Editez la liste des joueurs en fonction de leurs numéros d'appariement.
- 6) **Faites** l'appariement de la ronde 1. Le plus fort joueur aura les blancs. Quentin vous demande si à la fin du tournoi il pourra avoir un elo FIDE. Que lui **répondez-vous ?** **Saisissez** les résultats.
- 7) En matière d'appariement, où **trouver** l'explication d'une transposition et d'un échange ?
- 8) **Expliquez** les notions de couleurs faibles, fortes et absolues.
- 9) **Qu'est-ce** qu'un flotteur montant ? Descendant ?
- 10) **Appariez** la ronde 2  
**Expliquez** l'appariement du niveau 0,5 pts
- 11) Après 2h environ de jeu dans cette deuxième ronde, Kevin se rend compte qu'Hector et lui se sont trompés de table. Que **faites-vous ?** **Saisissez** les résultats.
- 12) **Appariez** la ronde 3  
William ne comprend pas pourquoi il rencontre Daniela. Il considère que ce devrait être Quentin. **Expliquez**-lui son appariement. **Saisissez** les résultats.
- 13) **Appariez** la ronde 4  
**Expliquez** l'appariement de Tino.  
A la dernière table Serge ne se présente pas et vous n'aurez plus de nouvelles de lui.
- 14) Appariez la ronde 5  
**Expliquez** l'appariement de Richard.  
**Sortez** la grille américaine et le classement du tournoi.
- 15) **Affichez** les prix à la place.
- 16) **Etablissez** le rapport d'après tournoi en indiquant à qui les pièces doivent être transmises et sous quels délais.

## Grille des résultats

Les résultats se lisent horizontalement. Par exemple si Victor rencontre Jacqueline, suivre la ligne Victor jusqu'à la colonne Jacqueline et noter le résultat qui apparaît 1, 0 ou =.

	A	B	C	D	E	F	G	H	I	J	K	L	M	N	O	P	Q	R	S	T	U	V	W	X	Z	
ALBERT		1	0	=	1	0	=	0	1	0	0	=	=	1	0	0	=	1	0	=	1	0	0	=	1	
BERNARD	0		1	0	=	1	1	0	=	1	1	0	=	1	0	=	1	1	0	=	=	=	=	=	0	=
CARLOS	1	0		0	1	=	0	1	0	1	=	0	0	1	=	0	=	1	=	0	1	=	0	0	1	
DANIELA	=	1	1		=	1	=	0	=	=	1	0	=	1	=	=	0	1	0	=	0	1	1	=	0	
ETIENNE	0	=	0	=		=	1	1	1	1	0	=	1	0	0	=	1	1	1	=	0	0	1	1	1	
FRANCOIS	1	0	=	0	=		0	1	=	=	=	1	1	0	1	1	0	1	=	=	1	1	0	1	0	
GEORGES	=	0	1	=	0	1		1	0	1	0	=	=	0	1	0	0	0	=	1	=	=	=	=	=	
HECTOR	1	1	0	1	0	0	0		=	=	1	0	0	1	0	1	=	0	1	0	0	0	0	1	1	
IGNACE	0	=	1	=	0	=	1	=		1	0	=	1	0	0	0	1	=	=	1	=	=	=	1	=	
JACQUELINE	1	0	0	=	0	=	0	=	0		=	1	0	0	1	0	0	1	=	0	1	=	0	1	1	
KEVIN	1	0	=	0	1	=	1	0	1	=		0	1	1	=	=	1	0	0	0	0	=	1	=	=	
LOUISE	=	1	1	1	=	0	=	1	=	0	1		0	0	1	1	=	=	1	0	0	=	1	1	0	
MICHELLE	=	=	1	=	0	0	=	1	0	1	0	1		1	=	=	1	0	0	0	1	=	0	1	1	
NICOLAS	0	0	0	0	1	1	1	0	1	1	0	1	0		1	=	=	1	1	0	0	0	=	=	0	
OLIVIER	1	1	=	=	1	0	0	1	1	0	=	0	=	0		=	1	0	=	=	0	1	1	=	1	
PAUL	1	=	1	=	=	0	1	0	1	1	=	0	=	=	=		0	0	=	1	1	1	=	1	1	
QUENTIN	=	0	=	1	0	1	1	=	0	1	0	=	0	=	0	1		0	1	=	1	1	=	1	1	
RICHARD	0	0	0	0	0	0	1	1	=	0	1	=	1	0	1	1	1		1	1	=	=	1	1	0	
SERGE	1	1	=	1	0	=	=	0	=	=	1	0	1	0	=	=	0	0		0	=	0	1	1	0	1
TINO	=	=	1	=	=	=	0	1	0	1	1	1	1	1	=	0	=	0	=		1	=	0	0	0	
URSULE	0	=	0	1	1	0	=	1	=	0	1	1	0	1	1	0	0	=	1	0		1	1	=	=	
VICTOR	1	=	=	0	1	0	=	1	=	=	=	=	=	1	0	0	0	=	0	=	0		0	=	=	
WILLIAM	1	=	1	0	0	1	=	1	=	1	0	0	1	=	0	=	=	0	0	1	0	1		1	1	
XAVIERE	=	1	1	=	0	0	=	0	0	0	=	0	0	=	=	0	0	0	1	1	=	=	0		1	
ZEPHYRIN	0	=	0	1	0	1	=	0	=	0	=	1	0	1	0	0	0	1	0	1	=	=	0	0		
	A	B	C	D	E	F	G	H	I	J	K	L	M	N	O	P	Q	R	S	T	U	V	W	X	Z	

\*\*\* FIN UVT \*\*\*

## UVT - juin 2019 – CORRIGE et commentaires

- 1) **L'organisateur propose que le tournoi se déroule à la cadence 60mn avec ajout de 30s par coups et vous demande si cela est possible. Que lui répondez-vous ?**

*Cette forme de tournoi peut avoir lieu, mais conformément au règlement de la FIDE, cette compétition sera réservée aux joueurs ayant un élo de moins de 2200.*

*(Article 1 du règlement sur le classement de la FIDE page 284 du LA)*

- 2) **Vous l'aidez à faire la demande d'homologation. Décrivez le processus,**

*Les demandes doivent être faites à la rubrique "mon compte" du site fédéral.*

*Pour les Tournois FFE, la demande doit être faite 10 jours avant le début du Tournoi.*

*Pour les Tournois FIDE le délai est de 15 jours, pour les Tournois a Norme (c'est-à-dire où une norme est possible) 40 jours à l'avance.*

*Si votre demande est hors délais le serveur le signale et demande de cocher une case "demande en retard". La demande sera alors prise en compte mais rien ne garantit qu'elle soit acceptée et les droits d'homologation fixes seront doublés. Toute demande d'homologation entraîne le règlement de la partie fixe des droits même si le tournoi est annulé.*

*A noter que l'arbitre doit être agréé FIDE sous peine que le tournoi ne soit pas pris en compte.*

*(page 268 du LA)*

- 3) **Zéphyrin, une figure bien connue dans la région, souhaite s'inscrire. Il est bien licencié A avec un elo FIDE de 2200 – VetM - FRA. Que faites-vous ?**

*L'homologation a été demandée depuis 15 jours au moins avec une cadence de 1h + 30s/cps.*

*Aucun texte de la FIDE, interdit à un joueur de 2200 et plus de participer à un tournoi quel que soit la cadence de jeu.*

*La seule restriction est la prise en compte pour le classement élo où les parties de ce joueur et donc de ses adversaires ne seront pas prises en compte.*

*(Article 1 du règlement sur le classement de la FIDE p284 du LA).*

*Ainsi en France, seules quelques compétitions fédérales sont homologuées ainsi, du fait de la charge de travail additionnelle par le responsable de la transmission des résultats à la FIDE qui doit effectuer un tri des parties compatibles avec la cadence et l'élo des participants. Avec la cadence adoptée, on évitera donc d'inclure un joueur avec un élo de 2200 et plus.*

- 4) **Editez les listes nécessaires à l'affichage. Listez la liste des documents qu'il est nécessaire d'afficher.**

- *La liste des joueurs par ordre alphabétique,*
- *La liste des joueurs par élo,*
- *le RI du tournoi,*
- *la charte du joueur d'Echecs,*
- *la composition de la commission d'appel et*
- *plus tard la liste des prix,*
- *les résultats (ronde par ronde)*
- *la grille américaine etc...*

- 5) **Expliquez comment sont attribués les numéros d'appariement. Editez la liste des joueurs en fonction de leurs numéros d'appariement.**

*Application des critères tels que définis dans les règles de base des systèmes suisses*

*Le C04 en B « Ordre initial » page 188 du LA2.*

**Beaucoup ont simplement pris la liste élo édité par Papi, sans tenir compte par exemple que Bernard doit être placé devant François. Ils ont tous les deux le même élo mais l'un est Fide et l'autre pas. Idem pour Albert, Jacqueline et Ursule...**

**DIRECTION NATIONALE DE L'ARBITRAGE**

1	VICTOR	2198F	..	
2	BERNARD	2150F	..	
3	FRANCOIS	2150N	..	
4	ETIENNE	2140N	..	
5	GEORGES	2111F	..	
6	NICOLAS	2096F	..	
7	HECTOR	2054F	..	
8	LOUISE	2052F	..	
9	WILLIAM	1998F	..	
10	DANIELA	1890F	..	
11	IGNACE	1890N	..	
12	CARLOS	1878F	..	
13	ALBERT	1760F	..	
14	JACQUELINE	1760F	..	
15	URSULE	1760N	..	
16	MICHELLE	1700N	..	
17	SERGE	1698F	..	
18	PAUL	1653F	..	
19	RICHARD	1640N	..	
20	KEVIN	1630N	..	
21	TINO	1616F	..	
22	OLIVIER	1600N	..	
23	XAVIERE	1598F	..	
24	QUENTIN	1550N	..	

**6) Faites l'appariement de la ronde 1. Le plus fort joueur aura les blancs.**

**Quentin vous demande si à la fin du tournoi il pourra avoir un élo FIDE. Que lui répondez-vous ? Saisissez les résultats.**

**Question de Quentin :**

*Se baser sur l'art 6 et 7 du règlement sur le classement de la FIDE p284 du LA.*

*En particulier :*

*7.14 Un classement pour un joueur nouveau dans la liste sera publié uniquement s'il répond aux critères suivants :*

*7.14a S'il est basé sur des résultats obtenus selon le 6.3, un minimum de 5 parties,*

*7.14b S'il est basé sur des résultats obtenus selon le 6.4, un minimum de 5 parties jouées contre des adversaires classés.*

*7.14c La condition d'un minimum de 5 parties n'est pas nécessairement à remplir lors d'un seul tournoi. Les résultats d'autres tournois joués lors de périodes de classement consécutives, totalisant au plus 26 mois, sont regroupées pour obtenir le classement initial.*

*7.14d Le classement est d'au moins 1000.*

## DIRECTION NATIONALE DE L'ARBITRAGE

7.14e Le classement est calculé en utilisant tous ses résultats comme s'ils avaient été joués en un seul tournoi (ceci n'est pas publié tant qu'il n'a pas joué au moins 5 parties) en utilisant toutes les données de classement disponibles.

Certains de ceux qui ont inclus Zéphyrin ont eu la mauvaise surprise de voir Quentin exempt à la 1<sup>ère</sup> ronde et du coup, préciser que ce dernier ne pourrait pas avoir de élo Fide à l'issue du tournoi sauf s'il avait déjà marqué des points contre des adversaire dans d'autres tournois comme précisé ci-dessus.

### 7) En matière d'appariement, où trouver l'explication d'une transposition et d'un échange ?

Définies dans le chapitre D : Règles de génération séquentielle des appariements 201 du LA

### 8) Expliquez les notions de couleurs faibles, fortes et absolues.

Règle A6 page 194 du LA

#### A6. Différences de couleur et préférences de couleur.

La différence de couleurs d'un joueur est le nombre de parties jouées avec les Blancs diminué du nombre de parties jouées avec les Noirs par ce même joueur.

La préférence de couleur est la couleur que le joueur devrait idéalement recevoir pour la partie suivante. Elle peut être déterminée pour chaque joueur qui a joué au moins une partie.

a) Une préférence de couleur est dite **absolue** quand la différence de couleurs est supérieure à +1 ou inférieure à -1, ou quand un joueur a joué avec la même couleur lors des deux rondes précédentes. La préférence est blanche quand la différence de couleurs est plus petite que -1 ou quand les deux dernières parties ont été jouées avec les Noirs. La préférence est noire quand la différence de couleur est plus grande que +1 ou quand les deux dernières parties ont été jouées avec les Blancs.

b) Une préférence de couleur est dite **forte** quand la différence de couleurs d'un joueur est +1 (préférence noire) ou -1 (préférence blancs).

c) Une préférence de couleur est dite **faible** quand la différence de couleur d'un joueur est nulle, la préférence étant de la couleur opposée à celle de la couleur allouée lors de la partie précédente.

d) Les joueurs qui n'ont joué aucune partie n'ont pas de préférence couleur (la préférence couleur est accordée à leur adversaire).

### 9) Qu'est-ce qu'un flotteur montant ? Descendant ?

Règle A4 page 194 du LA

a) Un flotteur descendant est un joueur qui reste non apparié dans un niveau, et qui doit donc rejoindre le niveau de points suivant. Dans le niveau de destination, de tels joueurs sont appelés «>joueur flotteurs descendants >> (JFD en abrégé)

b) Après que deux joueurs aux scores différents aient joué l'un contre l'autre lors d'une ronde, le joueur ayant le classement le plus élevé [NDT : au sens A2] reçoit une flèche «>qui descend >> (↓), le moins bien classé reçoit une flèche «>qui monte >> [NDT : flotteur montant] (↑)

Un joueur qui, pour quelque raison que ce soit, ne joue pas une ronde, sera considéré comme flotteur descendant.

### 10) Appariez la ronde 2

Expliquez l'appariement du niveau 0,5 pts

B1 : détermination des paramètres

$$M0 = 0$$

$$\text{MaxPairs} = 4$$

$$M1 = 0$$

Définition de x (ancienne règle)

Le nombre d'appariements possibles dans un niveau de points (homogène ou hétérogène) et ne respectant pas les couleurs préférentielles des joueurs est représenté par la variable x.

**DIRECTION NATIONALE DE L'ARBITRAGE**

*x peut être calculé comme suit :*

- *b = nombre de joueurs ayant une couleur préférentielle blanche.*
- *n = nombre de joueurs ayant une couleur préférentielle noire.*
- *q = moitié du nombre de joueurs du niveau de points, arrondie au nombre entier supérieur.*

*Si  $n > b$ , alors  $x = n - q$ , sinon  $x = b - q$*

**Tri selon A2 dans S1 et S2**

S1	S2	Détermination de x
		$b=4, n=4, q=8/2=4 \quad x=b-q=4-4=0$ Il n'y aura pas de tables perturbées
5 Georges N 6 Nicolas B 10 Daniela B 12 Carlos B	17 Serge B 18 Paul N 22 Olivier N 24 Quentin N	5-17 → DJ D1 → Transposition entre 17 et 18 5-18 → BC avec $x=0$ non D1 → Transposition 17 et 22 5-22 → BC avec $x=0$ non D1 → Transposition 17 et 24 5-24 → BC avec $x=0$ non Transpositions terminées on passe aux échanges entre S1 et S2.
5 Georges N 6 Nicolas B 10 Daniela B 17 Serge B	12 Carlos B 18 Paul N 22 Olivier N 24 Quentin N	On échange 12 et 17 Essai 5-12 → ok Essai 6-18 → DJ Transposition dans S2 entre 18 et 22 On essaye 6-22 → ok Essai 10-18 → ok Reste 17-24 → ok B4 → ok E1 → 12-5, 6-22, 10-18 et 17-24

**11) Après 2h environ de jeu dans cette deuxième ronde, Kevin se rend compte qu'Hector et lui se sont trompés de table. Que faites-vous ? Saisissez les résultats.**

*Concernant l'erreur de table on laisse finir les 2 parties. On corrige le fichier papi et on entérine les résultats de ces 2 tables.*

**Certains ont oubliés de corriger le logiciel. Un candidat les a appariés ensemble et un autre a carrément mis forfait à ces deux joueurs sous prétexte qu'ils ne se sont pas présentés devant leur adversaire au bout d'une demi-heure après le lancement de la ronde...**

**12) Appariez la ronde 3**

William ne comprend pas pourquoi il rencontre Daniela. Il considère que ce devrait être Quentin. Expliquez-lui son appariement. Saisissez les résultats.

*William est dans le niveau de point 1,5.*

**Ceux qui ont inclus Zéphyrin ont commencé à se poser des questions car pour eux William ne rencontrait pas Daniela mais Nicolas...**

*A3 → Niveau homogène*

*William a le numéro d'appariement 9 et Quentin le n°24*

*B1 : détermination des paramètres*

*$M0 = 0$*

*$MaxPairs = 3$*

*$M1 = 0$*

Tri selon A2 dans S1 et S2

S1	S2	
		<b>Détermination de x</b> $b=4, n=3, q=7/2=4$ $x=b-q=4-4=0$ Pas de tables perturbées
1(b)	6(n)	1-6 → ok
2(n)	8(n)	2-8 → BC avec $x=0$ non
5(b)	9(b)	D1 → Permutation entre 8 et 9, essai 2-9 B1 DJ
	24(b)	D1 → Permutation 8 et 24 essai 2-24 → ok
		Essai 5-8 → ok
		B4 → ok
		E1 → 1-6, 24-2 et 5-8
		<b>William 9 → Flotteur descendant en vertu de A4</b>

13) Appariez la ronde 4

Expliquez l'appariement de Tino.

Explication de l'appariement de Tino (21)

5 niveaux de points

2,5 pts	1n, 2b, 3n, 4b
2 pts	5n, 8b, 10b, 18n, 21b
1,5 pts	6b, 9n, 11n, 16n, 19b, 22n, 24n
1 pt	7n, 14n, 15b
0,5 pt	12b, 13b, 17b, 20n, 23b

Niveau 2 points

A3 → Niveau homogène

B1 : détermination des paramètres

$M0 = 0$  ;  $MaxPairs = 3$  ;  $M1 = 0$

Tri selon A2 dans S1 et S2

S1	S2	
		<b>Détermination de x</b> $b=3, n=2, q=5/2=3$ $x=b-q=3-3=0$ Pas de tables perturbées
5n	10b	5-10 → ok
8b	18n	8-18 → ok
	21b	A4 → 21 peut être flotteur descendant
		B4 → ok
		E1 → 10-5 et 8-18
		Daniela – Georges et Louise – Paul

Appariement de Tino (21)

A3 → Niveau hétérogène

S1	S2	
		<b>Détermination de x</b> $b=3, n=5, q=8/2=4$ $x=n-q=5-4=1n$ On aura une table perturbée noire
21b	6b	21-6 → BC impossibilité à lever car $x=1n$
	9n	D1 → on permute 6 et 9 ==> 21-9 → DJ Critère absolu C1
	11n	D1 → permutation entre 6 et 11 → 21-11 → ok
	16n	A4 → 11 peut être flotteur montant
	19b	B4 → ok
	22n	E1 → 21-11
	24n	<b>Tino – Ignace</b>

**DIRECTION NATIONALE DE L'ARBITRAGE**

**A la dernière table Serge ne se présente pas et vous n'aurez plus de nouvelles de lui.**

*Gain par forfait de Xavière*

*Application de l'art 23.2 du RI DNA → Serge est exclu du tournoi*

**14) Appariez la ronde 5**

**Expliquez l'appariement de Richard.**

A3 → Niveau homogène

S1	S2	
1(b)	2(n)	1-2 → ok B4 → ok E1 → 1-2 <b>Victor – Bernard</b>

*Détermination de x*  
 $b=1, n=1, q=2/2=1 \quad x=b-q=1-1=0$   
*Pas de tables perturbées*

Niveau à 3 point  
Un seul joueur.

**Appariement de Louise**

A3 → Niveau hétérogène

S1	S2	
8(n)	3(b) 4(n) 5(b) 10(n) 11(b) 19(n)	8-3 → ok B4 → ok E1 → 3-8 <b>François – Louise</b>

*Détermination de x*  
 $b=3, n=4, q=7/2=4 \quad x=n-q=4-4=0$   
*Pas de tables perturbées*

Niveau résiduel à 2,5 points

S1	S2	
4(n) 5(b)	10(n) 11(b) 19(n)	4-10 → BC avec $x=0$ Permutation 10 et 11 → 4-11 → DJ 4-19 → BC avec $x=0$ Echange 5 et 10 4-5 → ok 10-11 → ok et 19 descend B4 → ok E1 → 11-10 et 5-4 <b>Georges – Etienne et Ignace – Daniela</b>

*Détermination de x*  
 $b=2, n=3, q=5/2=3 \quad x=n-q=3-3=0$   
*Pas de tables perturbées*

**Appariement de Richard**

A3 → Niveau hétérogène

S1	S2	
19(n)	6(n) 14(b) 16(b) 18(b) 21(n) 22N 24(b)	19-6 → BC avec $q=0$ 19-14 → ok B4 → ok E1 → 14-19 <b>Jacqueline – Richard</b>

*Détermination de x*  
 $b=4, n=4, q=8/2=4 \quad x=b-q=4-4=0$   
*Pas de tables perturbées*

DIRECTION NATIONALE DE L'ARBITRAGE

Sortez la grille américaine et le classement du tournoi.

Imprimez en format pdf ou enregistrez le fichier html de la grille américaine et le classement du tournoi produit par Papi

15) Affichez les prix à la place.

*Serge ayant été exclu ne rentre plus dans le calcul des prix.*

	<i>A la place</i>		
<i>Bernard</i>	<i>500</i>		
<i>Victor</i>	<i>400</i>		
<i>Etienne</i>	<i>300</i>		
<i>François</i>	<i>200</i>		
<i>Louise</i>	<i>100</i>		
<i>total</i>	<i>1500</i>		

	<i>Féminin</i>	<i>Vétéran</i>	<i>Jeune</i>
<i>Daniela</i>	<i>90</i>		
<i>Albert</i>		<i>90</i>	
<i>Michelle</i>			<i>90</i>

*La plupart des candidats, du fait que Papi le faisait ainsi, ont attribué le prix vétérans à Serge. Non seulement ce joueur a abandonné le tournoi sans raison annoncée mais bien évidemment il n'est pas présent lors de la remise des prix (souvent annoncé dans vos RI). Il n'est donc pas question de lui donner un quelconque prix.*

16) Etablissez le rapport d'après tournoi en indiquant à qui les pièces doivent être transmises et sous quels délais.

*Pour le rapport se référer au chapitre 5.2 Gestion administrative des tournois. P253 et suivantes du LA.*

\*\*\* FIN CORRIGE UVT \*\*\*

## Informations de contact

Directeur de l'Education des arbitres : Rachid Heddache

[direc.educ.dna@gmail.com](mailto:direc.educ.dna@gmail.com)

### Direction Nationale de l'Arbitrage

Fédération Française des Echecs

1 rue Ernest Hemingway, 78370 PLAISIR

Tél 01 39 44 65 80

Télécopie 01 30 69 93 15

<http://echecs.asso.fr>



fédération  
française  
des échecs

*N'hésitez pas à contacter la DNA en cas de question ou de remarque sur l'édition de ces annales.*